



MOTOROLA

Level 1-2 Service Manual

68000201687-A

MOTO™ VE66



GSM 850/900/1800/1900 MHz EDGE, GPRS, WLAN

MOTOROLA 和独特的 M 标志注册于美国的专利和商标局。其他所有产品或服务名称也都具有它们各自的专利和商标权。

蓝牙商标的注册者和摩托罗拉公司拥有其使用权

摩托罗拉公司 2008 年

保留所有权利

摩托罗拉公司 移动设备业务地址如下：

Mail Stop 42-16A

8000 West Sunrise Blvd.

Plantation, Florida 33322

介绍.....	5
产品标识.....	5
产品名称.....	5
遵从规则.....	5
计算机程序版权.....	5
关于本手册.....	6
服务保修政策.....	7
更换元件.....	7
规格.....	9
产品概述.....	11
特性.....	11
一般操作.....	12
控制键、指示器及输入输出连接.....	12
电池信息.....	14
操作.....	14
工具及测试设备.....	15
拆卸.....	16
拆装电池门和电池.....	16
拆装 SIM 卡.....	18
拆装前盖.....	19
拆装后盖和相关组件.....	21
安装.....	32
鉴别.....	41
SIM 卡.....	41
个人信息转移.....	41
标识.....	41
程序编制：软件升级.....	42
分解序号表.....	42
分解图.....	43
分解图列表清单.....	44
索引.....	46

介绍

摩托罗拉公司是一个全球性的跨国公司，它致力于为用户提供最好的服务。摩托罗拉产品由摩托罗拉服务中心及摩托罗拉服务代理组成的国际服务网络提供服务。在良好信誉的基础上，摩托罗拉公司提供了广泛的维护和程序安装服务以满足用户在可靠的、持续的通讯需求。如需获取更多关于摩托罗拉服务内容，请与您当地的摩托罗拉产品代表或最近的客户服务经理联系。

产品标识

摩托罗拉产品均由印在外壳上的型号编码来进行识别。查询产品请使用完整的编码。机壳和配套元件上也有编码。产品咨询或订购配件时使用这些编码。

产品名称

产品名称在封面上列出。如无声明，产品名称将根据变更而变动。一些产品名称，如同频率的频段一样，只用于某些市场。

遵从规则

本产品符合 FCC 规则第十五部分，并在下列条件下工作：

- 不会引起任何有害干扰
- 可以接受所接收的干扰，包括会引起不良操作的干扰。

这种 B 类设备同样符合加拿大引发干扰装置规范(ICES-003)的全部要求。

计算机程序版权

本手册中描述的所有摩托罗拉产品，其中包括存储在半导体存储器或其他媒体中的具有摩托罗拉和第三方版权的软件。美国和其他国家的法律保护摩托罗拉和第三方软件供应商对版权软件的专营权，其中包括经销、复制具有版权的软件。因此，在法律规定的范围内，不允许以任何方式对任何具有摩托罗拉版权的软件进行修改、反设计、经销或复制。此外，购买摩托罗拉产品并不意味着直接或间接的承认买方拥有摩托罗拉与任何第三方软件供应商所拥有的版权、专利权和专利使用权，但产品销售法规定的普通产品，不具有专利权的产品和具有免费特许权的产品除外。

关于本手册

使用本手册可进行正当的安装、操作和维修手机。将关于本手册的问题提交给最近的客户服务经理。

表 1. 手册修订历史记录

修订	发行日期	说明
	2008 年 12 月 5 日	初次发布

用户

本手册可帮助服务人员测试维修摩托罗拉无线移动设备。维修人员应熟悉电子器件安装、测试和维护方法，并熟悉相关设备的操作使用。

使用本手册可确保正确安装、操作及维护摩托罗拉产品和设备。它包括设备需要的所有信息并从印刷日期起流通使用。

范围

本手册旨在为读者提供摩托罗拉无线移动设备的基本信息，并提供维修的步骤，包括：

- 换板

- 机械故障维修

基本模块维修

测试及确定手机性能

提供保修服务并将故障模块送到三级或四级维修中心

约定

下面列出的特殊记号及字样，在本书中用以强调特定的信息。



注解：强调与主题相关的额外信息。




注意：强调关于可能造成设备损坏行为的信息。



警告：强调可能造成人身伤害的行为



以图展示按键。例如，按  代替结束键。

保修服务政策

该手机在出售后将提供 12 个月的保修，然而用户非正常使用造成的损坏以及零售商所提供的额外保修，不在摩托罗拉保修范围之内，不提供免费保修服务。

OOB 政策

OOB 政策判别准则适用于，在卖到最终用户之前，开箱即有故障的手机要返回到生产工厂分析以便找出故障原因。非保修服务以双方认同的价格收费。

产品支持

保修用户的原装手机将被修理但不会被翻新。摩托罗拉指定的维修代理将提供组装级和部分 PCB 板元件级的保修和非保修服务。摩托罗拉高级技术中心提供全部元件级维修。

用户支持

通过服务热线对用户提供支持，各地摩托罗拉支持中心安排产品维修培训。

更换元件

订购配件时，将摩托罗拉配件的编码和在服务手册中的描述种类也写在内。当不知道摩托罗拉配件编码时，使用产品机型的编码或是其他相关配件编码，并对它们和有问题的配件做出详细的描述。

配件和售后部门

配件、测试设备和手册可以在售后部门订购。

美国地区请联系：

非美国地区请联系：

电话：800-422-4210

电话：847-538-8023

传真：800-622-6210

传真：847-576-3023

网址：<http://businessonline.motorola.com>

EMEA 区 请拨打+49 461 803 1404

网址：<http://emeaonline.motorola.com>

亚洲区请拨打+65 648 62995

网址：<http://asiaonline.motorola.com>

规格

一般性能	说明
GSM850 频率范围	824-848 MHz Tx
GSM900 频率范围	869-893 MHz Tx
DCS18000 频率范围	880-915 MHz Tx(with EGSM)
DCS1900 频率范围	925-960 MHz Rx
信道间隔	1710—1785 MHz Tx
信道	1805-1880 MHz Rx
调制	1850—1910 MHz Tx
发送机相位准确性	1930-1990 MHz Rx
双工间隔	200kHz
频率稳定性	EGSM 374/DCS 374/ PCS 374/ GSM 850 Carrier with 8 channel per carrier
工作电压	GMSK at BT= 0.3
平均发射电流	RMS（均方根值）为 5 度，峰值为 20 度
待机电流	45 MHz
温度范围	下行频率为± 0.10 ppm
外形尺寸	+ 3.2V dc to + 5.5V dc (电池)
容量大小	+ 4.8V dc to + 6.5V dc (外部连接器)
重量	101-260 mA 平均通话电流
电池的使用时间（标准 810mAh 锂电池）	5 mA (DRX2), 2 mA (DRX9)典型的
电池充电时间	-10°C to 55°C (15°F to 130°F)
铃音容量	105mm x 49.5mm x 15.2mm
	68 立方厘米
	含电池 121 克
	通话时间：225-540 分钟
	待机时间：260-540 小时
	通话与待机时间取决于网络配置、信号强度以及选择的功能。待机时间引用范围 DRX=2 至 DRX=9。通话时间引用范围从 DTX 关到 DTX 开。
	4 小时可达到 810 毫安电池的 90%
	Max 95 dB @ 5 cm, 0.5 watts input

发射机	规格
射频输出功率	额定 32dBm EGSM 850/900
输出阻抗	额定 29dBm DCS 1800/1900
杂散辐射	额定 50 欧姆
	从 0.1 到 1GHz 为-36dBm,
	从 1 到 4GHz 为-30dBm

接收机	规格
接收灵敏度	高于-103dBm
RX 误码率 (100K bits) II 类	≤2%

语音编码	说明
语音编码类型	规则脉冲激励/长期预测线性预测编码 (PRE LPC with LTP)
比特率	13.0 kbps
帧持续时间	20ms
码组长度	260bits
种类	Class 1 bit = 182bits/Class 2 bits =78 bits
使用向前纠错码编码比特率	22.8 kbps

产品概述

摩托罗拉™ VE66 移动电话提供了丰富的影像体验,音乐功能和调频收音机功能。此外,VE66 手机还提供文本短信服务,包括时钟,闹铃,记事本,计算器和个人信息管理工具等。该 VE66 也有一个内置的 5.0 百万像素摄像头,支持 8 倍数码变焦,以及蓝牙无线连接功能。EM325 为双频手机,根据硬件的规格可在 GSM900MHz ,850 MHz ,DCS1800MHz PCS1900MHz 之间漫游。

VE66 手机支持 GPRS 系统和增强型数据速率的 GSM 演进(EDGE)以及 802.11 (bg) 无线局域网(WLAN)。

VE66 手机具有 FM 收音机功能,支持广播数据系统(RDS),它是通过数字信号的编码,用调频广播电台转换其他类型信息的一种技术,使其可以在主显示屏接收和显示。VE66 是一部滑盖手机。该设计包括电池,电池盖,配件连接器,主电路板,机箱,键盘,并内置天线等主要部件。向上推动手机上部,露出数字键盘。

滑块安装部分包含主显示屏,导航键,和其他电话控制键。5.0 万像素的摄像头位于手机的背面。

手机主电路板包括接收器,发射机,合成器和控制逻辑电路,电话电子产品就是由这些元件组成的。

主显示器是一个 2.2 "QVGA TFT262 的彩色模块。摄像头具有 8 倍数字变焦和 500 万设备分辨率。

特性

手机性能如下:

- 500 万像素的摄像头,图像稳定和自动对焦
- 照明相机关键
- Omega 导航触摸键
- 预装博客网站,可以立即分享您的图片,视频和音频文件
- 2.2" QVGA TFT 262k 彩色显示屏
- 无线上网启用
- 强化音乐体验性能 Windows Media™ Player 11
- 通话质量的改善
- 简化的媒体搜索,改进媒体查找界面:相册艺术搜索
- 集成音乐播放器,支持多种音频文件:Windows WMAv10 plus Janus DRM, MP3, AAC, AAC+, AAC+ enhanced, AMR NB, WAV, XMF
- USB 2.0 高速传输和数据存取,1 -2 秒载入歌曲
- RDS 调频收音机,可让您查看和捕获歌曲,标题和艺术家数据
- 128 兆内存板用户记忆卡,增加 32GB 的音乐,图片及其他媒体
移动 MicroSD 存储卡插槽
- 集成蓝牙® -立体声耳机和印刷简介

一般操作

控制键、指示器及输入 / 输出连接

VE66 手机的控制键位于滑盖上部和键盘上，显示屏也位于滑盖的上部。声音大小的控制键位于手机左侧。相机键位于手机右侧。手机的充电器，相机和蓝牙接口位于滑盖和其他外部控制器之间。USB 接口位于手机右侧，见图 1。



图 1.控制键指示键和 I/O

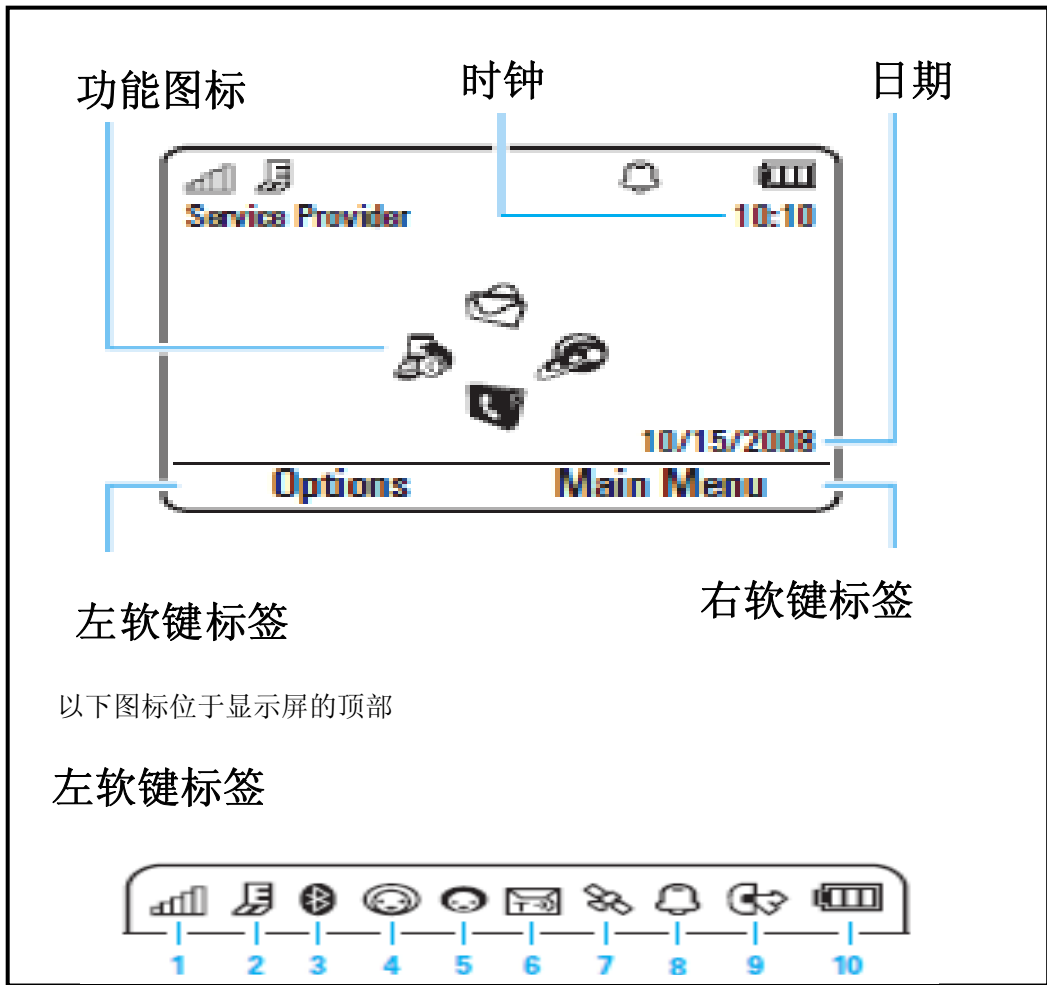
彩色显示器

VE66 手机功能: 2.2 "QVGA TFT262 彩色主显示屏。

中心键开启了最初的菜单结构，然后是子菜单。

“软键功能”是指非标项对应的文本选项显示在屏幕上。左，右软键执行显示屏左右角的功能。右键通常会选择一个选项，而左键通常退出当前功能或回到前一个屏幕。

LCD 上的指示器图标。图 2 为 LCD 上的一些图标



以下图标位于显示屏的顶部

左软键标签

图 2: 图标说明



手机能否显示所有的说明，取决于用户程序和服务

1. 信号强度指示-显示无线网络连接信号的强弱。
2. EDGE/GPRS 指标-显示您的手机是否在使用一个高速增强型数据 GSM 改进 (EDGE) 的网络连接器或分组无线业务 (GPRS) 的网络连接器。
3. 蓝牙指示-显示蓝牙状态。
 - (固体蓝色) = 蓝牙驱动
 - (固体绿) = 蓝牙连接
 - 闪光蓝色) = 蓝牙发现模式
4. 存在消息指示-显示您的即时消息 (IM) 状态
 - (绿色) = 在线
 - = 离线
 - = 忙碌
 - = 断开
 - (灰色) = 看不见的即时消息
5. IM 指示-显示收到新的 IM 讯息。
6. Message 指示-显示收到一个新的文本或语音信息。
其他指标可包括：
 - v=电子邮件讯息 (=语音邮件)
7. 位置指示器-，手机给网络提供位置信息时，显示 的。
位置信息关闭时，显示 的。
8. 简介指标-显示警报配置文件设置：
 - = 铃声
 - = 铃声&震动
 - = 振动
 - = 先震动后铃声
 - = 静音

9.Active Line Indicator – Shows B to indicate an active call, or E to indicate when call forwarding is on. 主动线指标-B 显示来电，E 显示呼叫转移。

10.电池电量指示—竖线显示电池电量。手机显示低电量时，电池需要充电。

电池信息

电池电量指示

手机在空闲屏幕上显示电池电量，指示电池还剩多少电量。表示电池的小格指示四种电量：100%，66%，33%，和电池电量低。

拆卸电池

拆卸电池会造成手机立即关机及一些未完成信息消失（例如：未完成的电话本输入或发送的信息）。

▶ 如果在接收短信时拆卸电池，该信息会丢失。

操作

如需详细的操作说明，请参阅用户指南。

工具及测试装备

以下工具和测试装备列表用于 VE66 手机的装卸。

表2. 一般测试设备和工具

摩托罗拉料号	描述	应用
RSX4043-A	改锥	用于拆卸螺钉
——	T5改锥头,440-6IP	和改锥一起使用
0180386A82	防静电垫(包括 66-80387A95 防静电垫, 66-80334B36 地线以及 42-80385A59 腕带)	防止由静电引起的对手机的损害
6680388B67	塑料撬取工具	用于拆装
6680388B01	塑料镊子	用于拆装
——	数字万用表, HP34401A ₂	用于测试电池电压
8102430Z04	GSM / DCS 测试卡	用于手动测试
4-00-1E-10000	QA30 按压透镜	用于添加主透镜
4-00-1E-10000	QA30 按压对齐薄膜	用于安装键盘薄膜
4-00-1G-10000	QA30 对齐两边	

1. 北美订单, 请联系摩托罗拉售后及配件部门, 电话 (800) 422-4210, 传真: (800) 622-6210。
国际订单, 请联系摩托罗拉售后及配件部门, 电话 (847) 538-8023, 传真 (847) 576-3023。
2. 摩托罗拉未提供服务的其他地方, 如需订购, 请拨打惠普电话 (800) 452-4844。

拆卸



下面描述了VE66手机的拆卸过程。工具和设备已在表2中列出。

在此设备中使用的任何一个仪器都用可能受到静电（ESD）的损害。当使用、运送或服务此设备的内部元件时，确保有妥当的防静电措施。



避免以任何方式压迫塑料防止损伤塑料器具及内部元件。

T5螺丝为银质。T3螺丝是黑色的。图6为螺丝的位置。

拆卸及更换电池盖和电池



所有电池可能会导致财产损失或人身伤害，例如如果被导电物体如珠宝，钥匙，珠宝链接触到裸露的金属片上，会造成烧伤。要妥善处理好已充足电的电池，特别是当将其放在口袋，钱包，或其他带有金属的容器中时。

1. 确保手机关机。
2. 卸掉电池盖

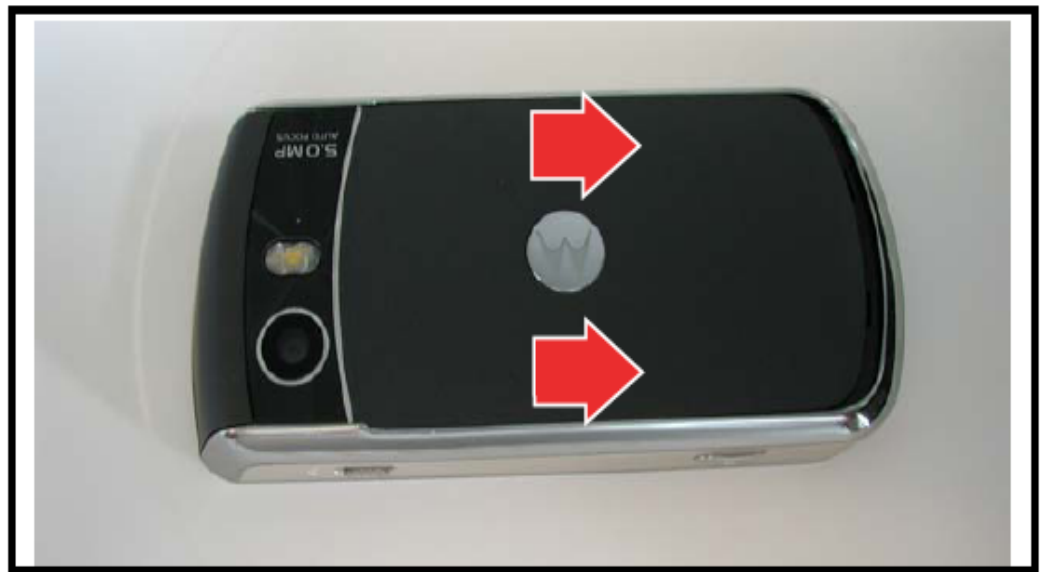


图3.卸掉电池盖

- 3.向上推，拿掉电池盖
- 4.保持电池在电池侧边合适的地方

5. 向上抬起电池，然后把电池从手机中拿出

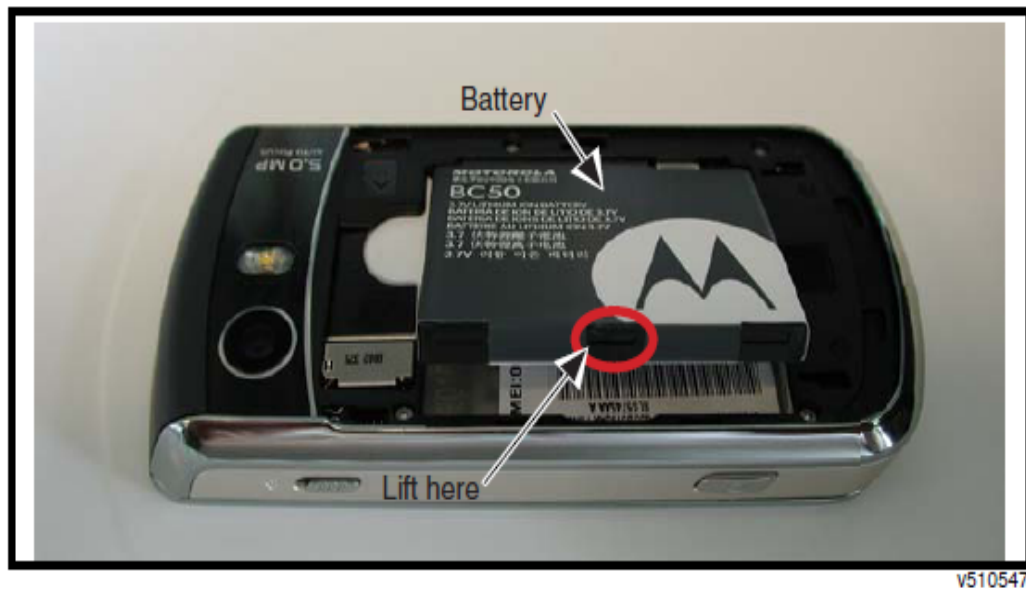


图4.卸掉电池



如果更换不正确的锂电池会有爆炸的危险。要更换制造商推荐的同型号或同等的电池。处理废旧电池按照制造商的指示。

6. 安装相匹配的电池和电池元件。
7. 把电池插到电池仓中。
8. 把电池盖和手机后盖对齐，安好电池盖。

装卸SIM卡部件

1. 卸掉电池盖和电池
2. 取出SIM卡



v470114

图 5.卸掉 SIM 卡

3. 慢慢的把 SIM 卡从手机中取出。
4. 放入新卡。
5. 安上电池和电池门。

拆卸前盖

1. 卸掉电池盖，电池和 SIM 卡。
用塑料把天线固定。这些是很容易损坏的，应该小心的拿掉。



2. 把拆卸工具插到上盖下面，然后卸掉上盖。



图 6.卸掉上盖

3. 确定上盖的上面有胶粘剂。

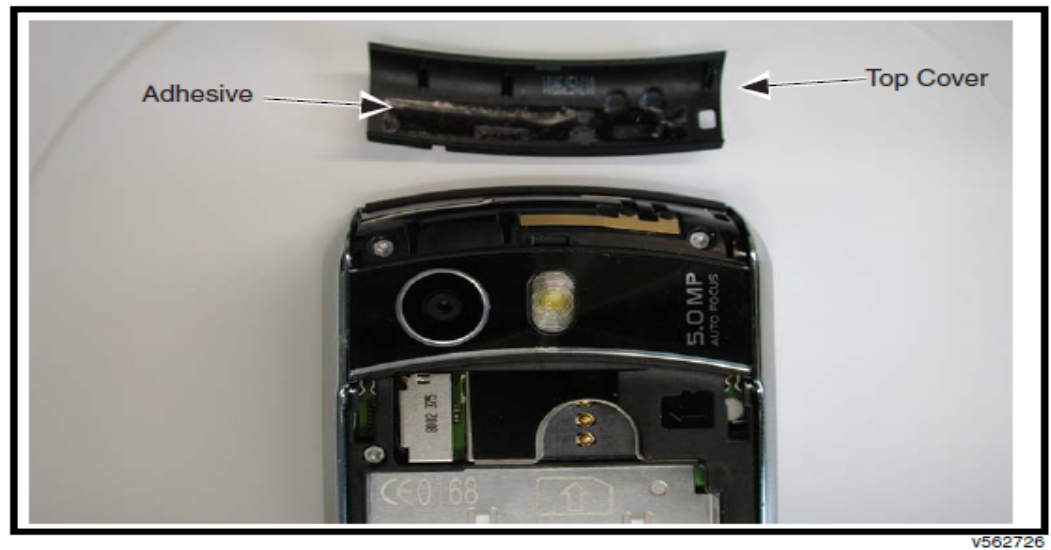


图7.卸掉上盖

4. 如图6所示，把拆卸工具沿着天下外部的边缘插进去，然后慢慢的拿掉接线。
5. 卸掉天线盖
6. 去掉新天线盖粘合剂上的衬垫。7.对齐天线盖和手机后壳。
7. 慢慢的按压天线盖，安好卡子。
8. 安上SIM卡，电池和电池盖。

拆装后盖和相关配件

1. 卸掉电池盖，电池，SIM卡和上盖。
2. 用T51P螺丝刀，卸掉后盖的6个T5螺丝。

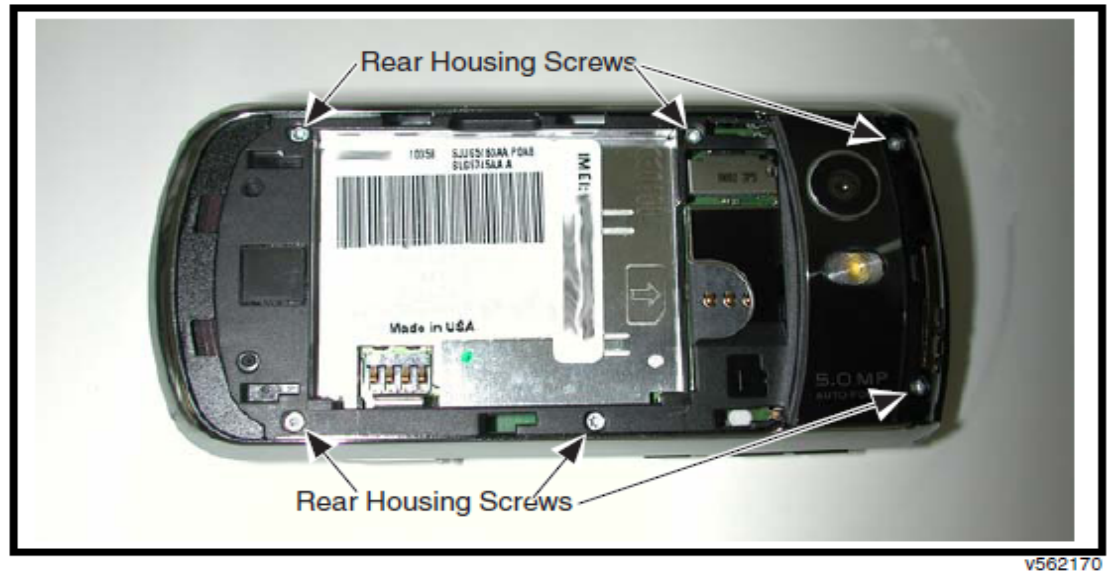
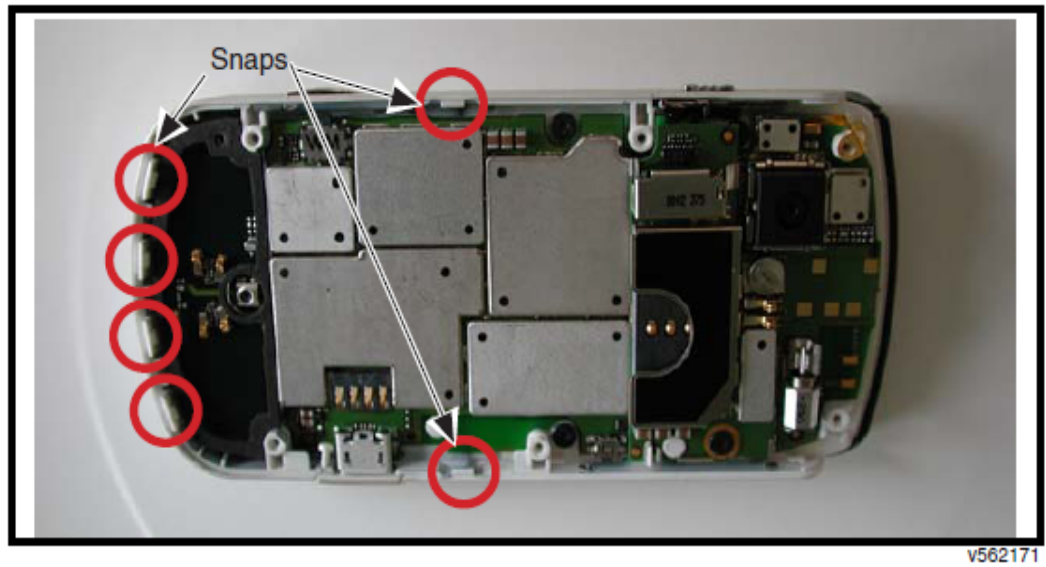


图8.卸掉后盖螺丝。

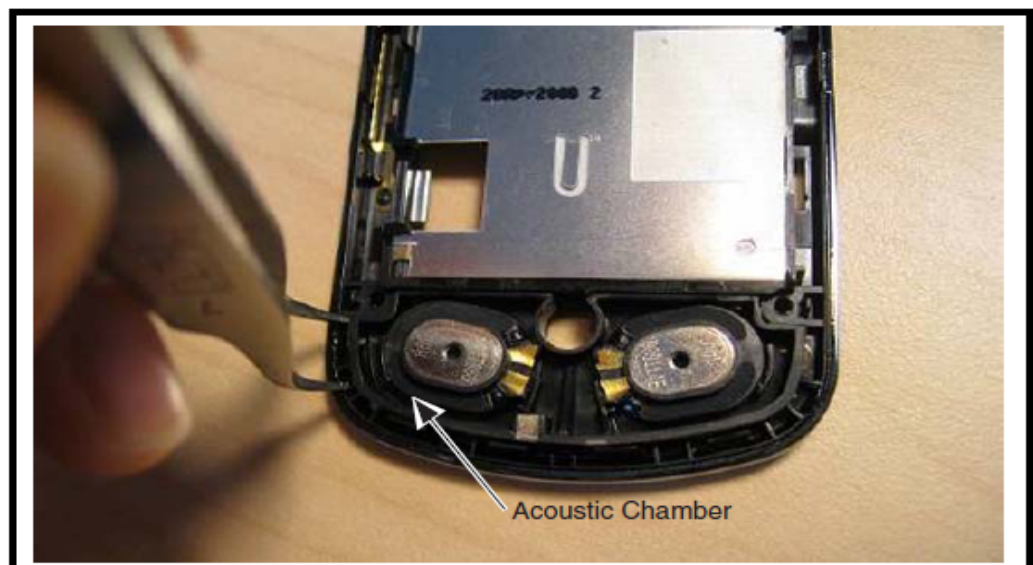
3. 卸掉后盖，从手机左侧把拆卸工具插到前后盖中间。在触碰到螺丝的时候要慢一点，避免把卡子弄弯，把后盖安上。



v562171

图 9.卸掉后盖的卡子

4. 卸掉后盖
5. 用金属镊子卸掉隔音箱

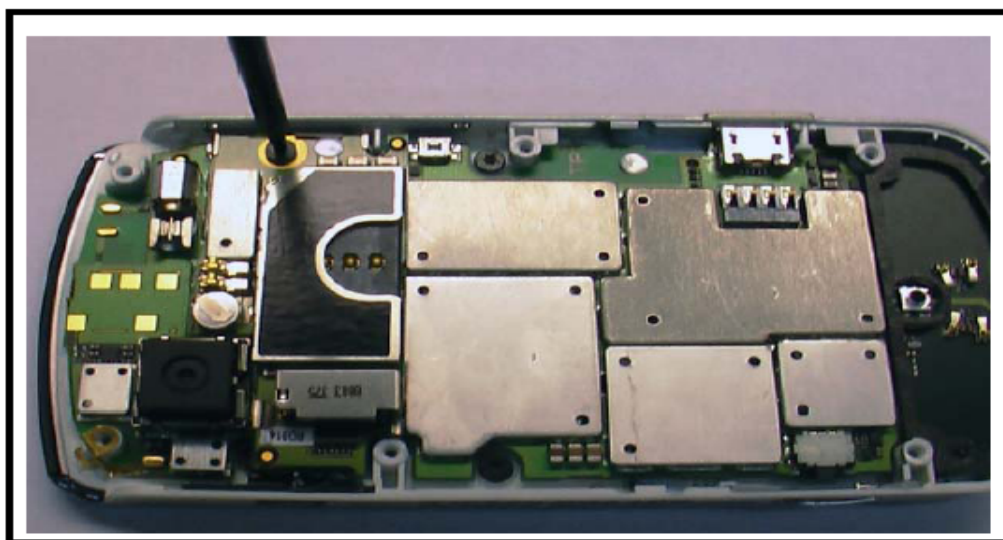


vv562172

图10.卸掉隔音箱

卸掉子板

1. 卸掉子板上的螺丝。



v582173

图11.卸掉子板上的螺丝。

2. 用拆卸工具把子板上方附近的连接器和子板分开

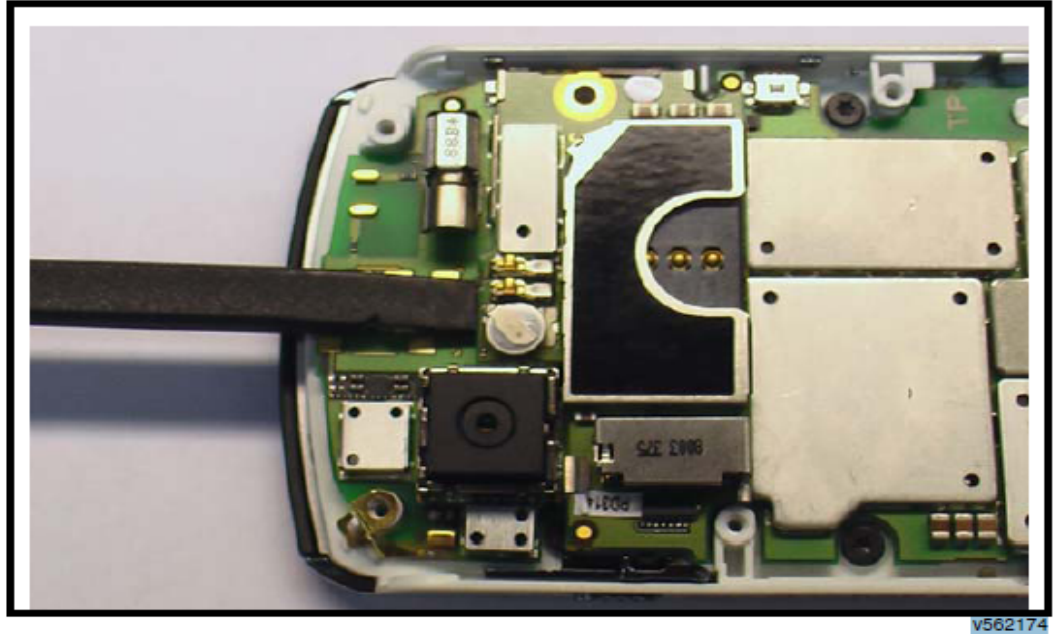


图12.卸掉子板

卸掉Hydrflex连接器

1. 把拆卸工具插到Hydrflex连接器上，然后将他们分开。

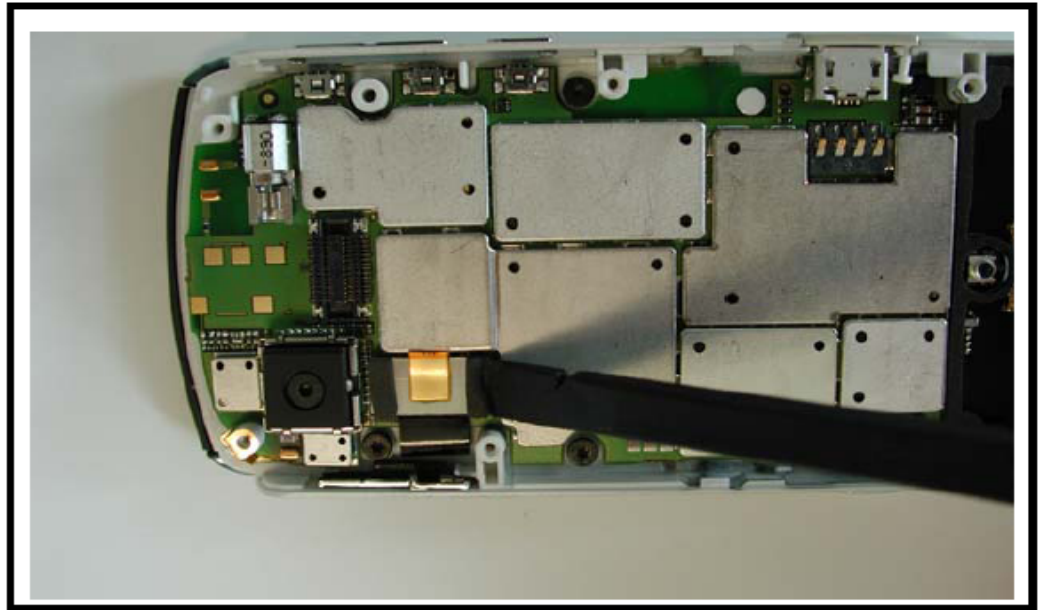


图13.卸掉隔音箱上的螺丝。

卸掉PCB部件

1. 抬起PCB板，然后拿掉。

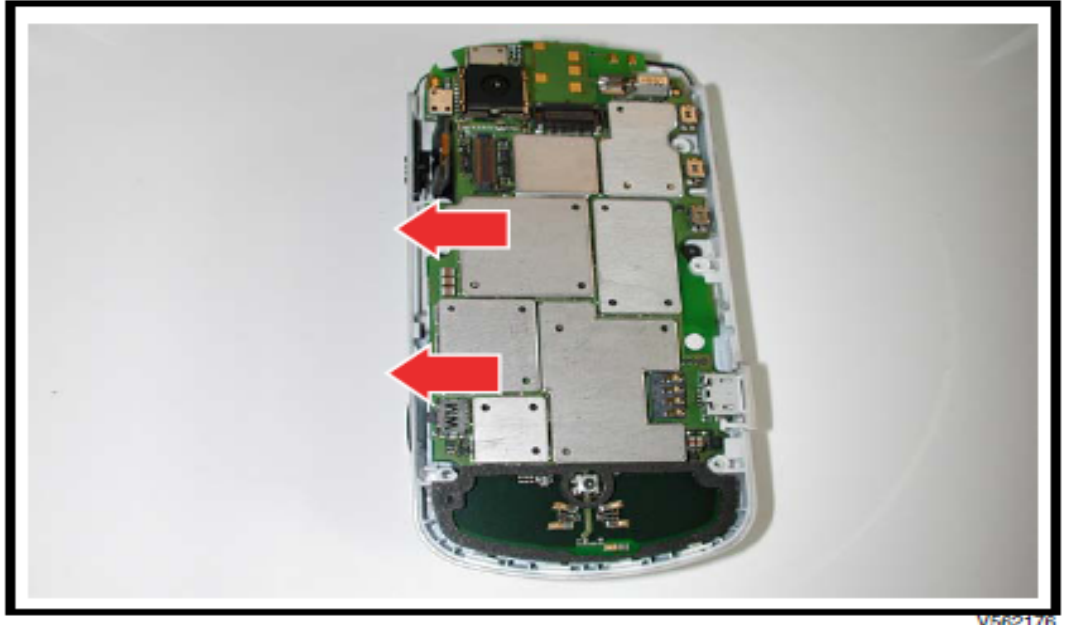


图14.卸掉PCB板

拆卸相机组件

1. 用镊子把相机组件从PCB中取出。

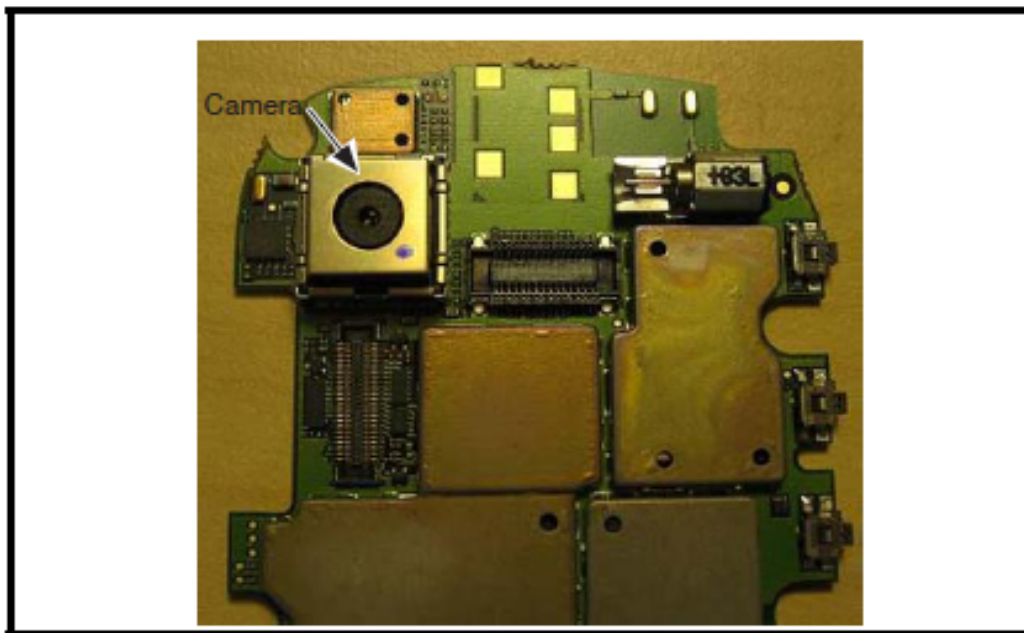


图15. 卸掉相机组件

卸掉滑动组件

1. 卸掉滑动组件螺丝

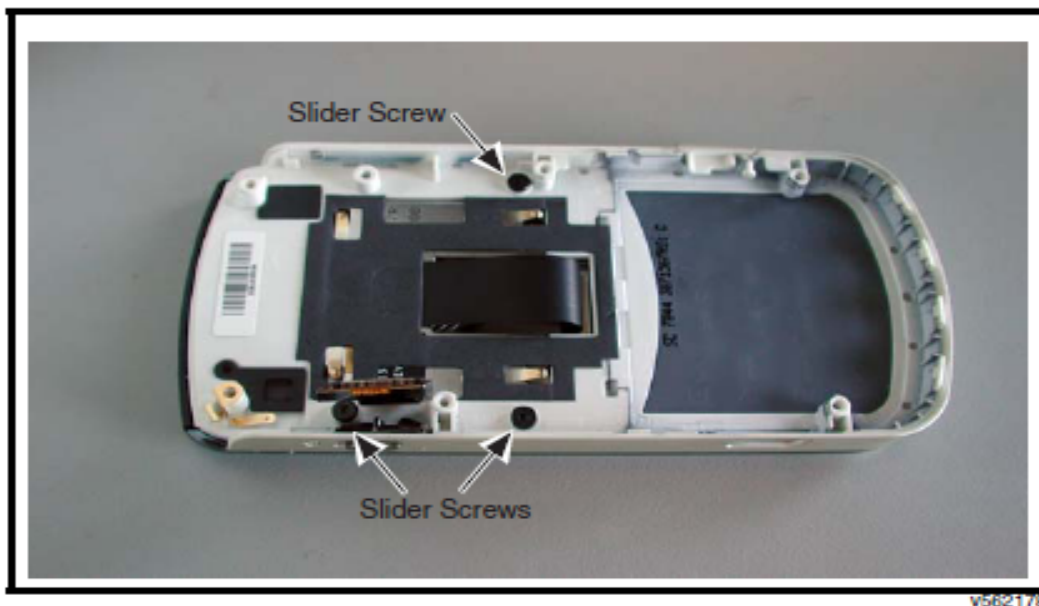


图16.卸掉滑动组件螺丝

2. 卸掉收发器

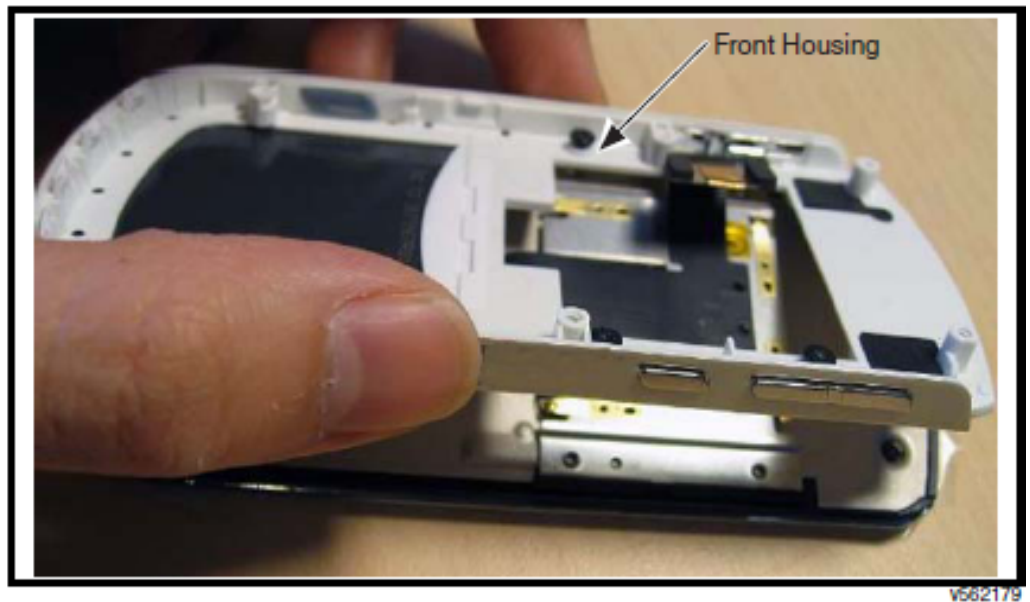


图17. 卸掉收发器

3. 卸掉螺丝

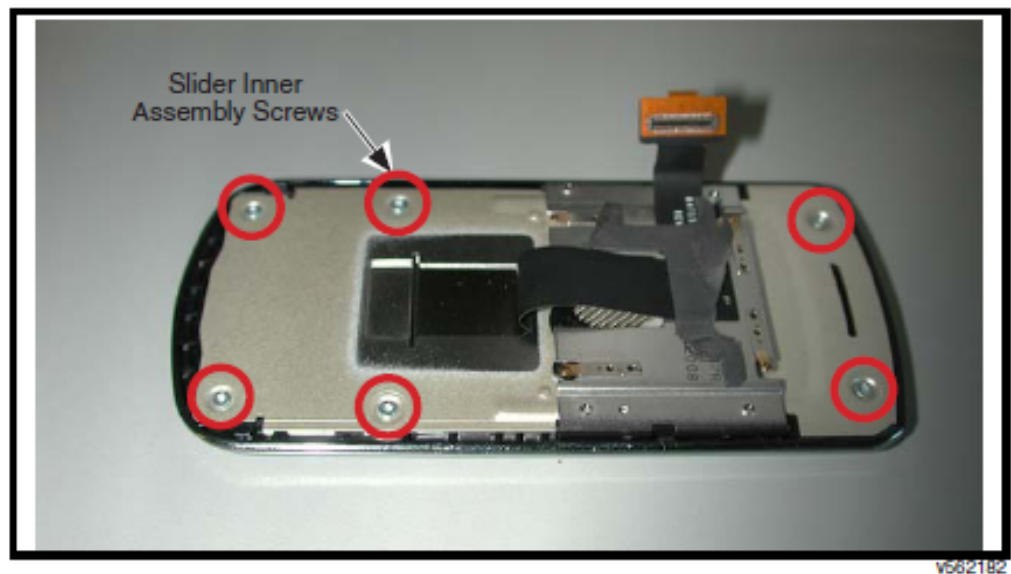


图18.卸掉组件螺丝

4. 取出滑动组件



滑动组件和hydraflex相连接时要小心。

5. 用拆卸工具解开底部的hydraflex BTB板连接器。

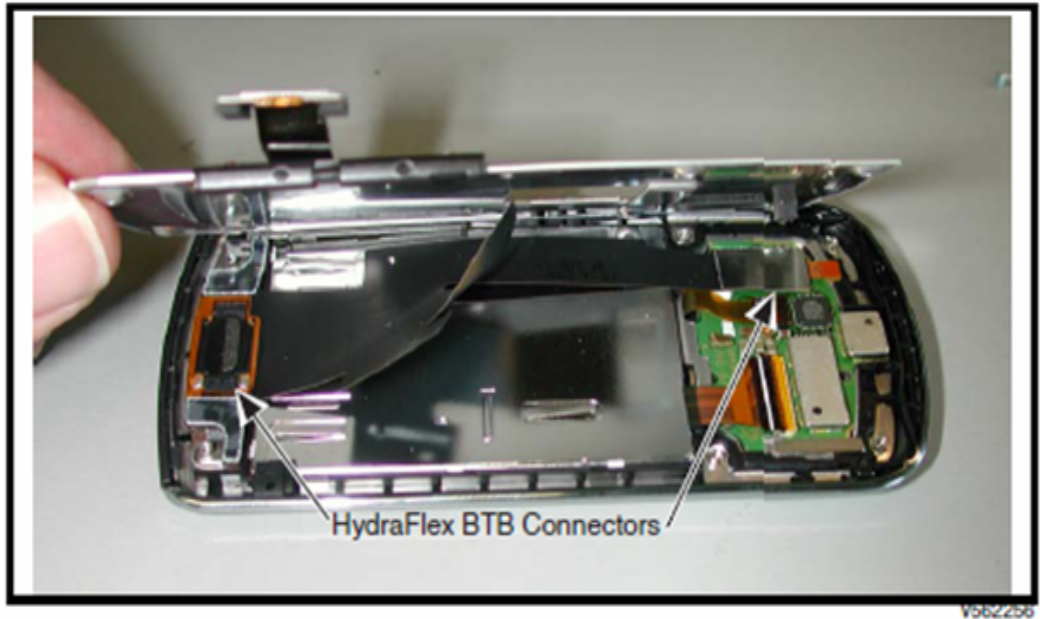


图19.卸掉滑块元件。

卸掉显示器

1. 用镊子卸掉薄膜。

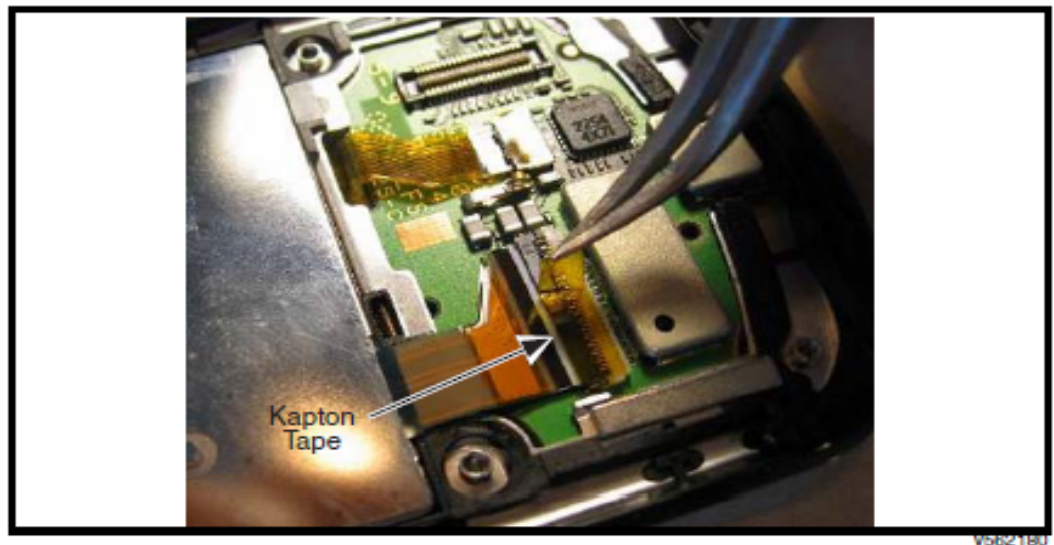


图20. 卸掉薄膜

2. 抬起ZIF 连接器的门。

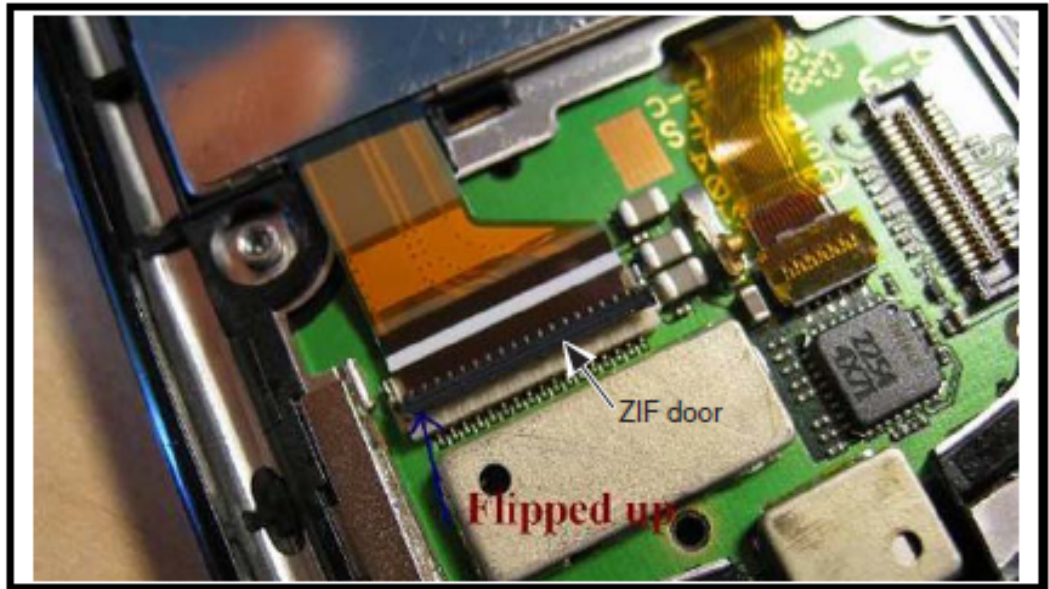


图21. 打开ZIF门

3. 卸掉左右滑动停块装置。



图22. 卸掉左右滑动停块装置。

4. 抬起显示器。

5.把显示器从ZIF连接器上断开。

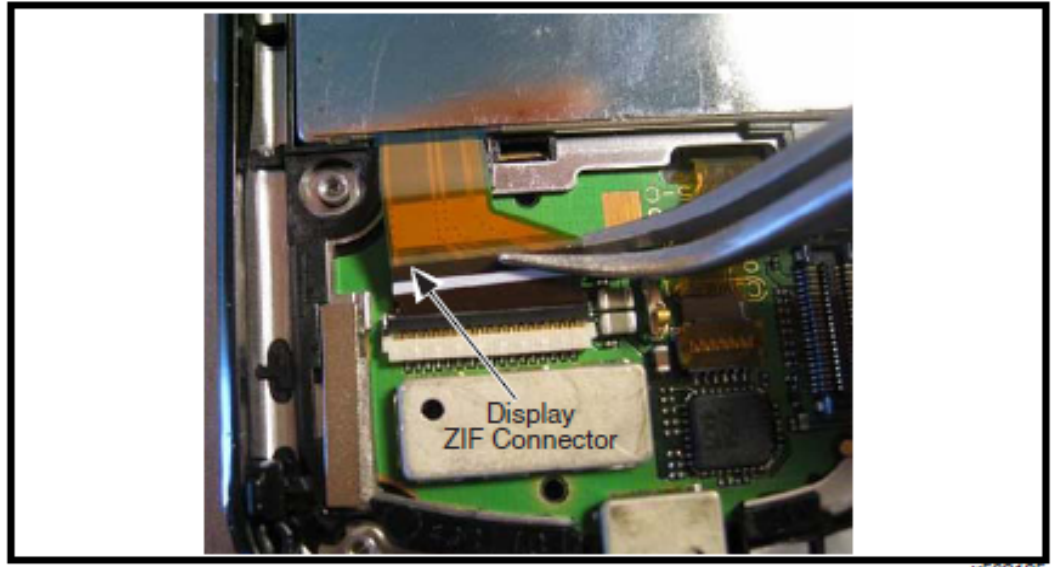


图23. 卸掉左右滑动停块装置。

安装

PCB

1. 用别针把薄膜固定在薄膜装置中。
2. 把PCB 安装在PCB装置中。用别针对齐。
3. 在底部的PCB板上按压5分钟
4. 用引针把声效垫安装在薄膜装置中。

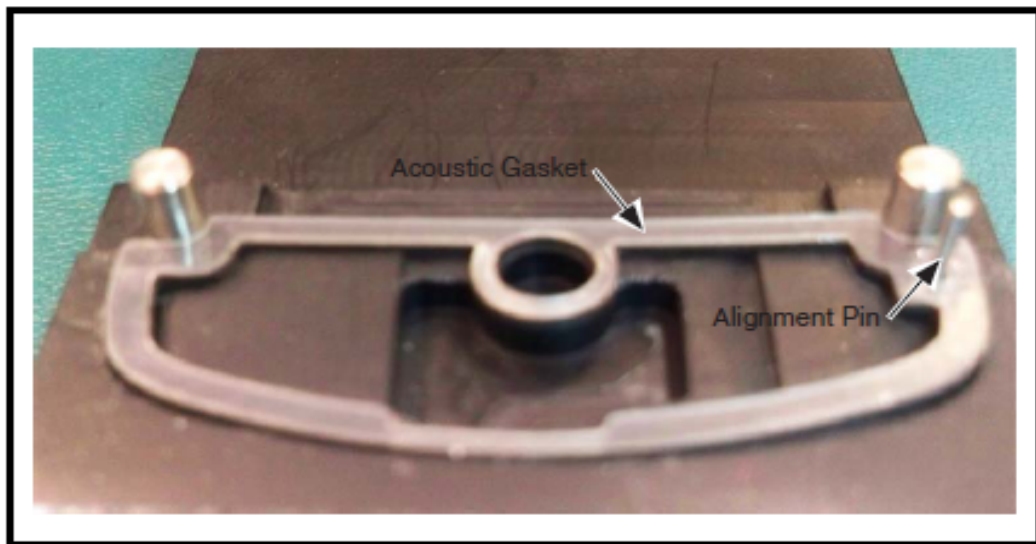


图24.把声效垫安装在装置中。

5. 用4个固定点对齐PCB,然后用薄膜安装到合适位置。按压5分钟。

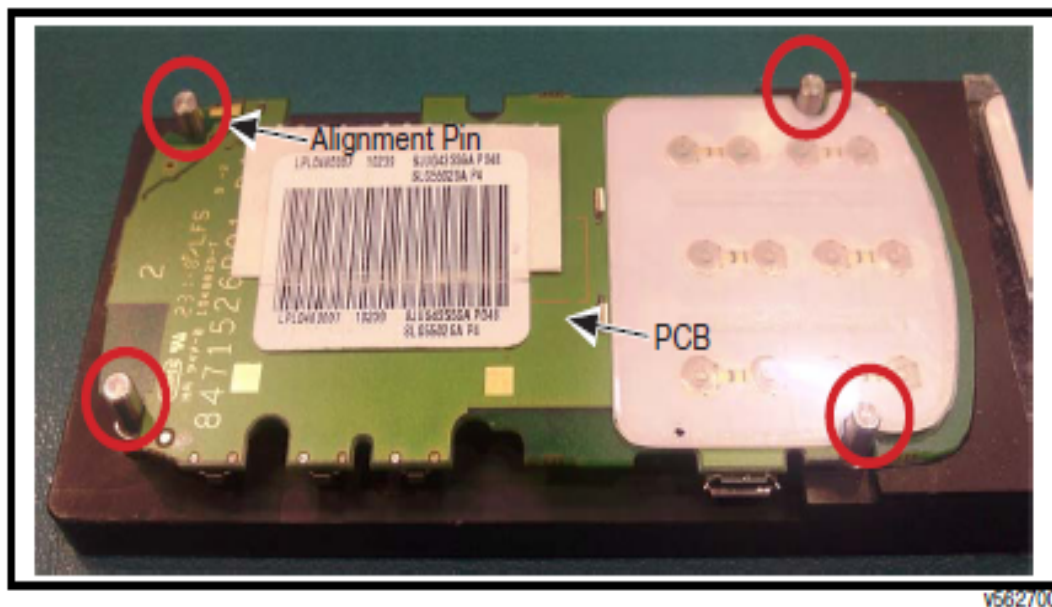


图25.把声效垫安装在PCB上。

6. 把成像仪和成像仪插座对齐。

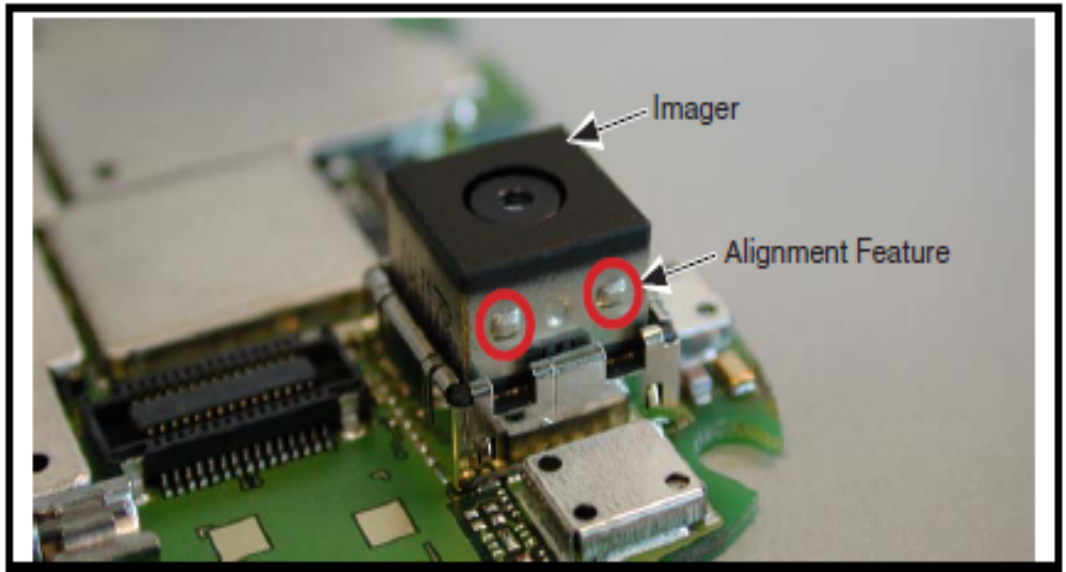


图26. 对齐成像仪和成像仪插座

7. 把成像仪安装到成像仪插座上。

键盘

1. 卸掉键盘上的胶体。
2. 把键盘安装在合适的位置，把键盘角和外壳对齐。

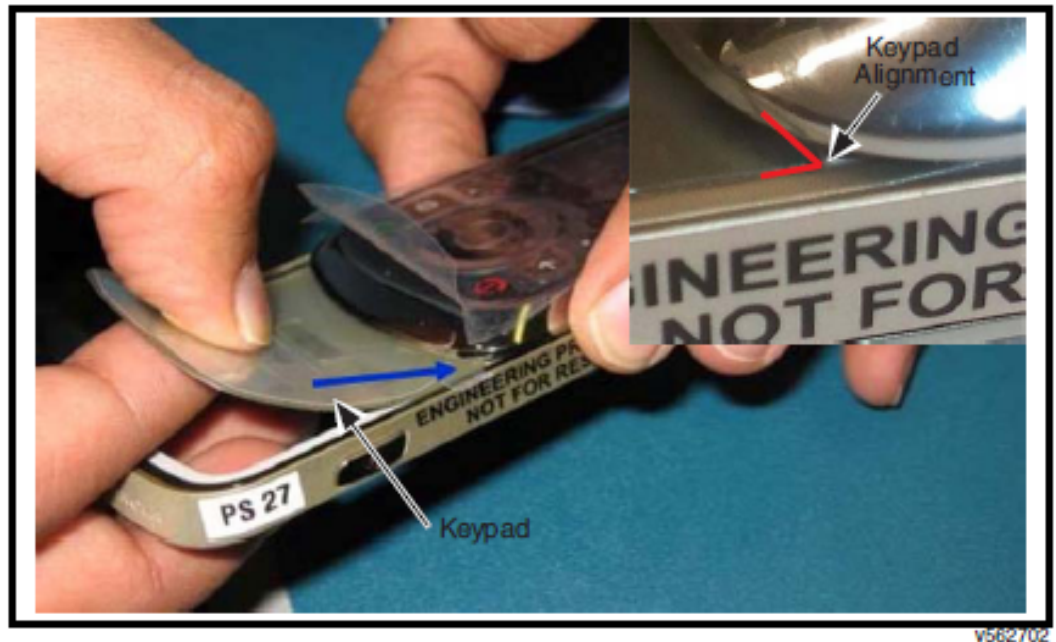


图27.把键盘安装在滑动部件上。

3. 确认键盘是否安装好

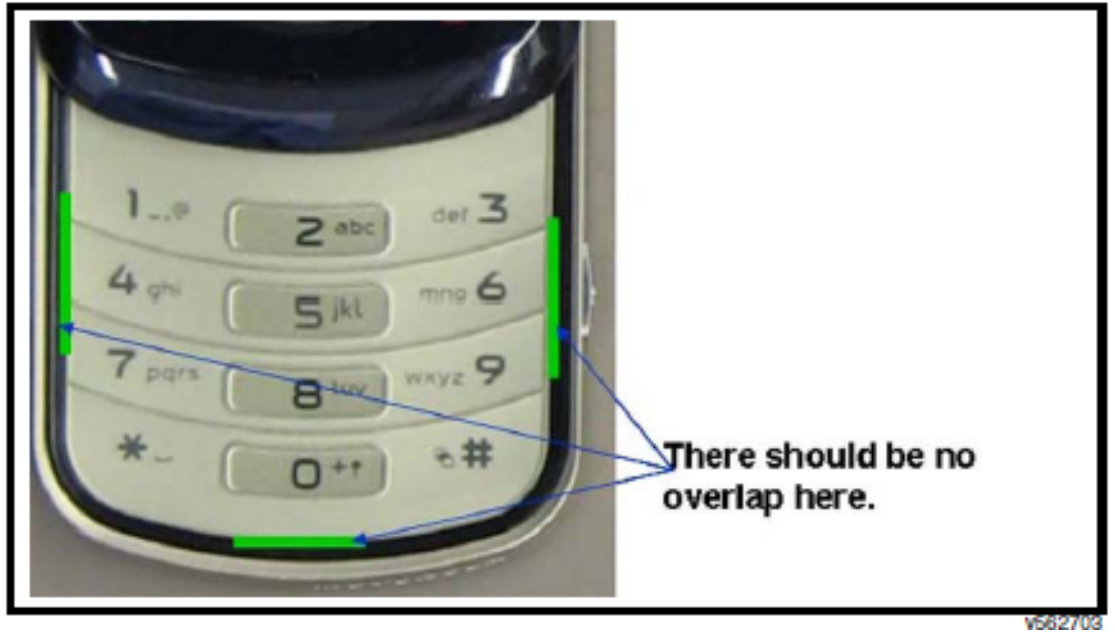


图28.确认键盘的位置。

4. 按压键盘6分钟。

安装收发机

1. 把PCB插到收发机前盖中。先插PCB侧边的USB连接器。

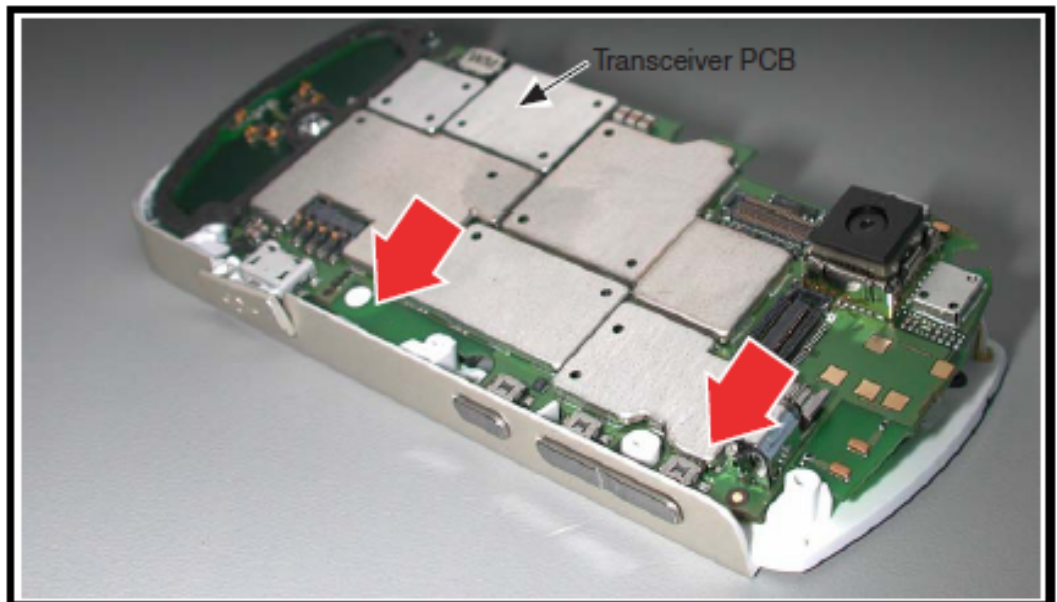


图29.确认键盘是否安装好。

2. 插入PCB板时，在摄像机后面安装一个黑色按钮。确保相机按钮不接触到硅。

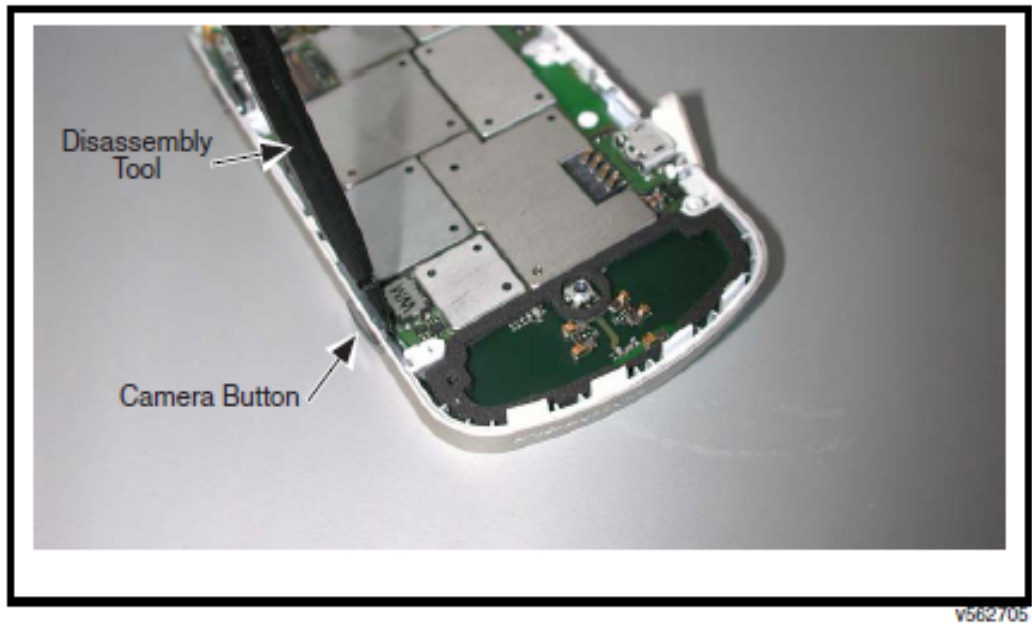


图30. Figure 30. 确保收发机相机钮的安全

3. 安装USB垫到连接器上。确保它在合适的位置。



图31.把USB接口连接到USB连接器上

4.把44针式Hydraflex连接器连接到收发机PCB上.

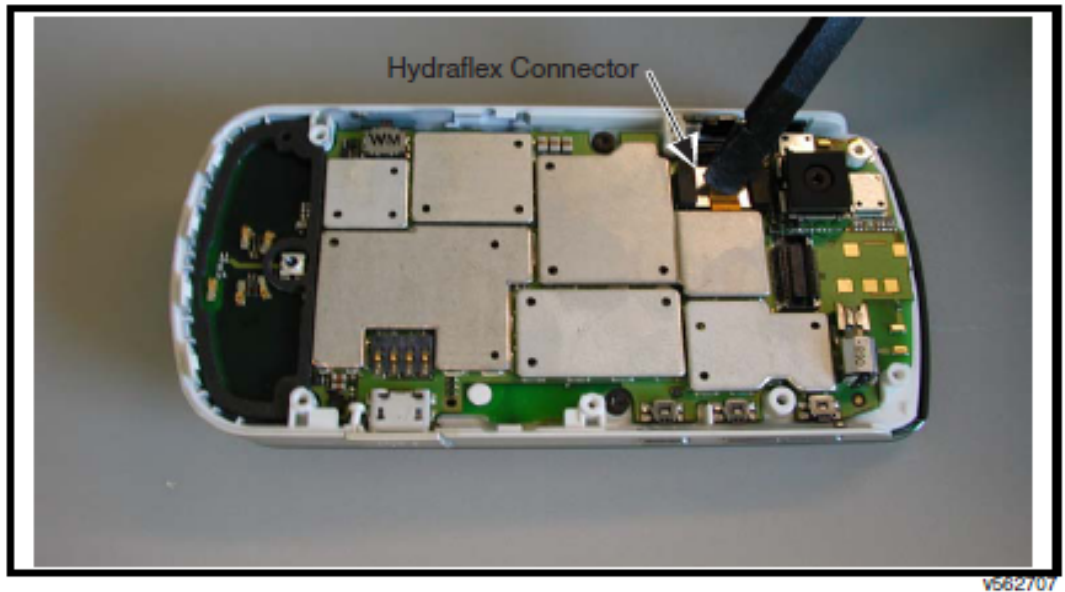


图32.连接 Hydraflex

5. 验证后盖上的锁定按钮，是否处于上锁状态。如未上锁，应尽快上锁。

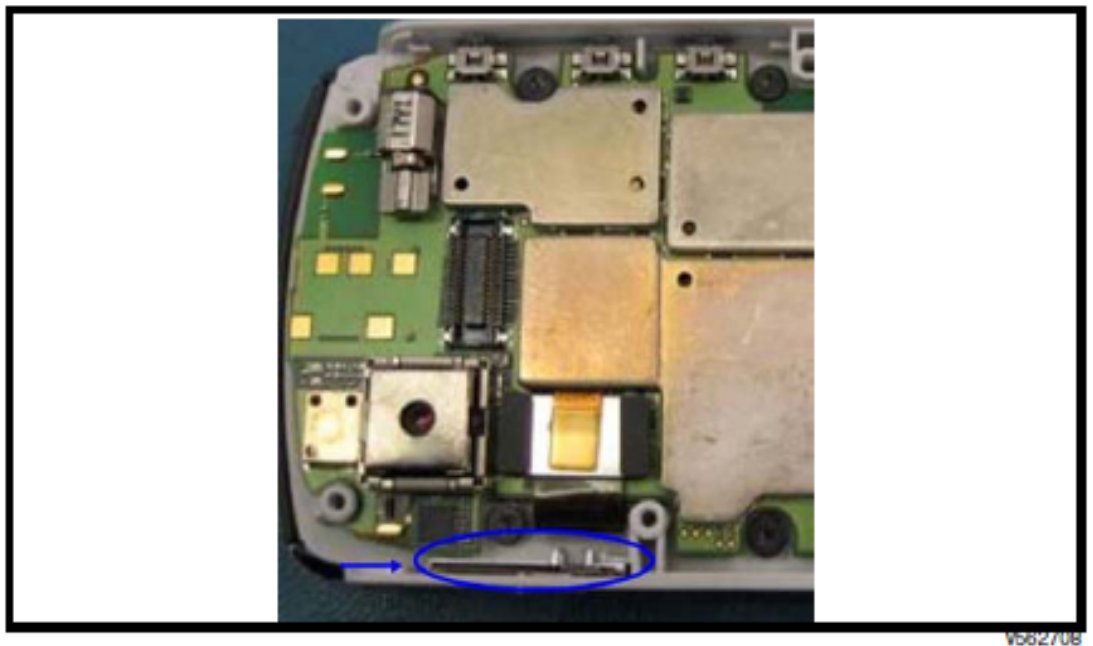


图33.验证锁定按钮。

6. 验证子板上的锁定按钮状态。如未上锁，应尽快上锁。

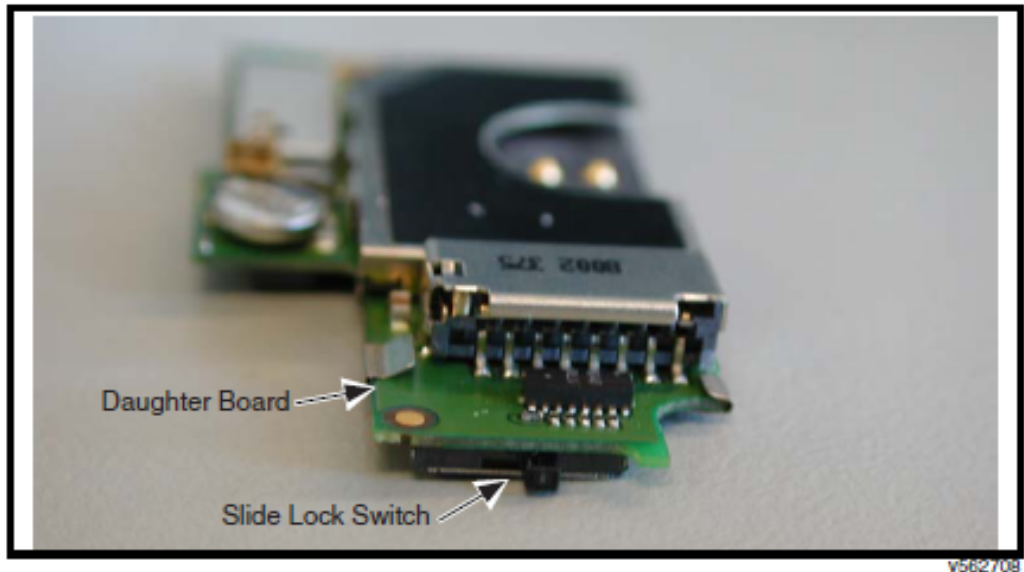


图 34. 检查锁扣。

7. 安装子板然后向下压来连接 PCB. 注：只在有保护的地方按压。

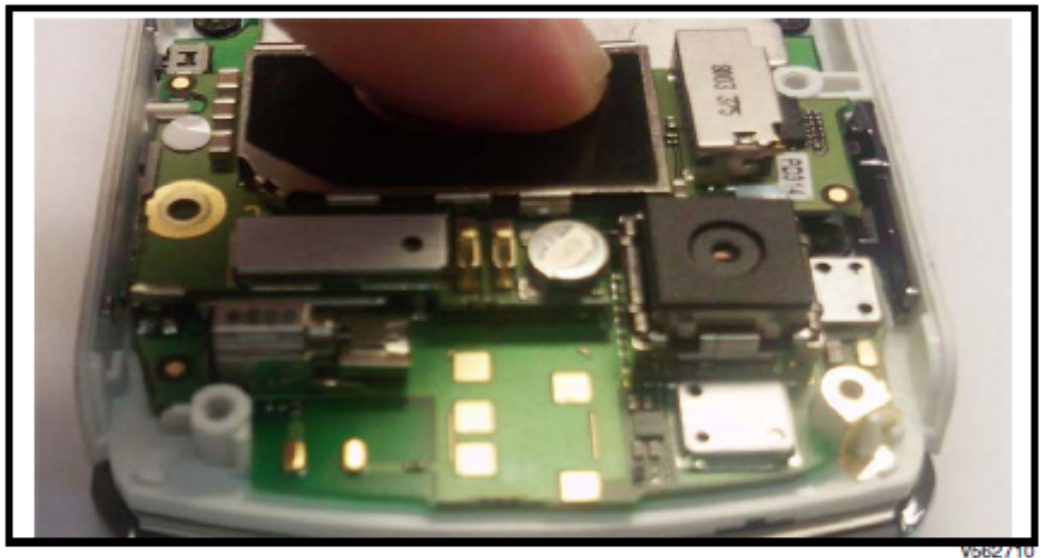


图 35. 安装子板。

8. 确保锁的开关远离侧键。Ensure the lock switch clears the side key.

9. 拧紧子板螺丝。

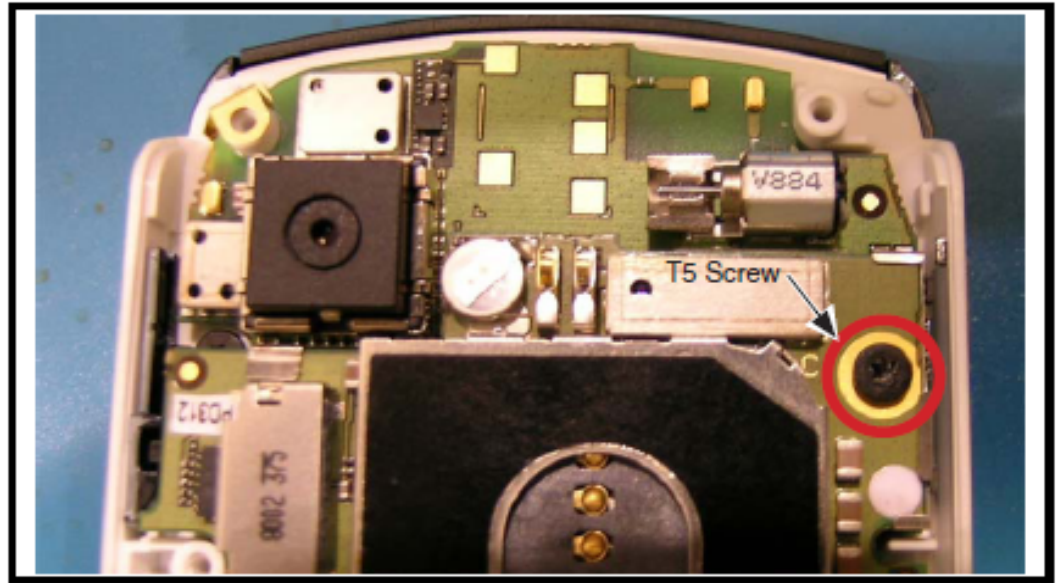


图 36.安装子板螺丝。

安装后盖

1. 用镊子取下相机透镜线缆。
2. 对齐后盖和收发机的前部。
3. 沿着电池底部向下按压，衔接底部的 4 个接口。



图 37.安装底盖按钮。

4. 把后盖和接收机前盖连接起来。
5. 连接并按压中间的 2 个按钮。Engage the middle two snaps by pressing on those areas.

6. 按顺序卸掉螺丝。



图 38.安装外盖螺丝。

前盖和 RF 封条

1. 卸掉顶盖的胶条。



图 39.去掉顶盖的胶条

1.对齐顶盖和后盖。盖子的按钮完全插入到合适的位置。

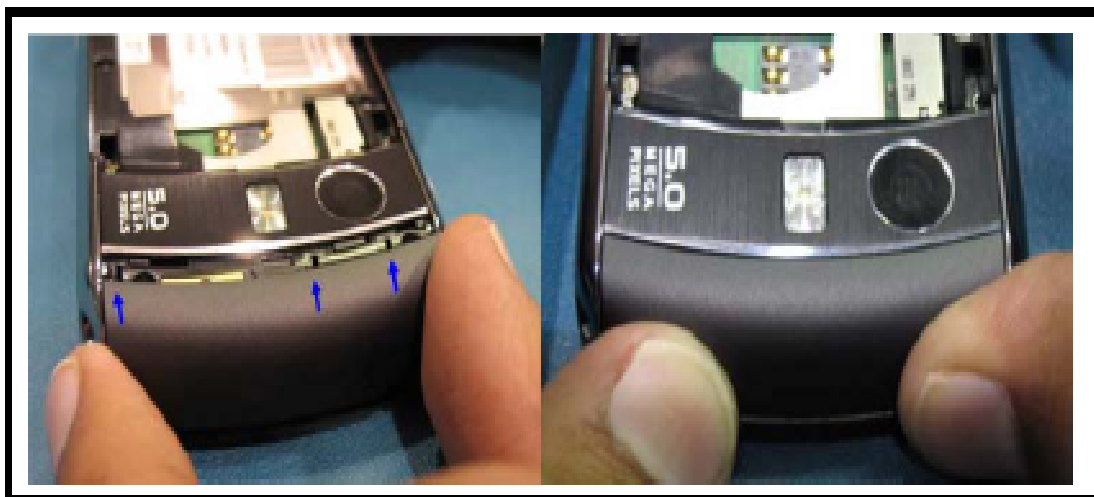


图 40.安装顶盖

3. 按压 6 分钟后盖。 Press the rear cap for 6 seconds.
4. 安装 RF 封条 Place the RF seal by aligning it with the rear housing cut out.
5. 确保锁的开关处于开锁状态。 Ensure the lock switch is in the (down) unlocked position.

安装 SIM 卡, 电池和电池盖

插入 SIM 卡, 安上电池和电池盖。

签别

SIM卡

SIM卡用于进入本地GSM网络或在外地旅行时进入漫游状态（如果与运行商签订了漫游协议）。

SIM 卡包括：

- 所有进入GSM服务网络所必需的数据。
- 储存诸如电话号码等用户信息的功能。
- 网络运营商所需的进入网络的所有信息。

个人信息转移

更换电路板或换电话时，需要转移个人信息。个人信息转移复制客户原个性化细节，如菜单，存贮卡，电话簿。或一个仅带有基本用户信息的程序，如语言选择。VE66 电话使用TrueSync® 同步软件来转移个人信息。

标识

每部摩托罗拉GSM 手机均按不同的号码配置进行标记。以下简单介绍一般的标记名称。

机械顺序号 (MSN)

机械顺序号MSN是每部手机的专用识别号码。每部手机的MSN在其寿命期保持不变，即使更换了主板。鉴于每部手机的MSN均具有唯一性，所以摩托罗拉公司全国服务中心利用这个号码对手机登记和跟踪。一个MSN可以分为四部分，如下图41所示：

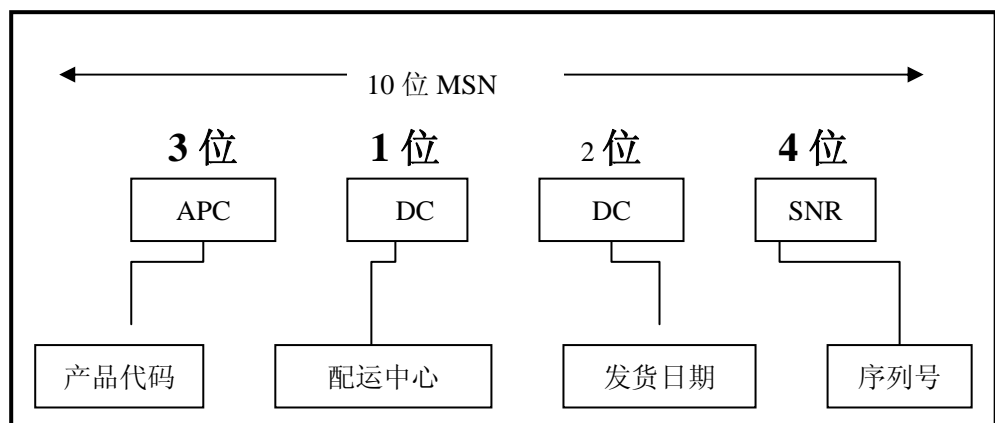


图41：机械序列号

国际移动站设备标识 (IMEI)

IMEI 号是 PCB 存储在逻辑电路中唯一的号码。IMEI 仅标识个人移动站，从而为建立在移动站和个人基础上的 GSM 网络控制提供了一种手段。整个 IMEI 结构列表如图 3 所示。

表3.IMEI 数字分解

TAC	序号	校验数位
NNXXXX YY	ZZZZZZ	A

位置

TAC 类型分配码，以前被称为型式认证码

NN 报告机构标识

XXXX类型标识符

ZZZZZZ 个别单位序号

Phase 1 = 0.

A **Phase 2 & 2+ =**检查位数和所有其他IMEI数字被定义为一个函数

其他标签号码本的配置是：

•收发号码：识别产品类型。一般的**SWF**编号

•包装数：产品运输过程中所编写的识别设备类型，模式和语言。

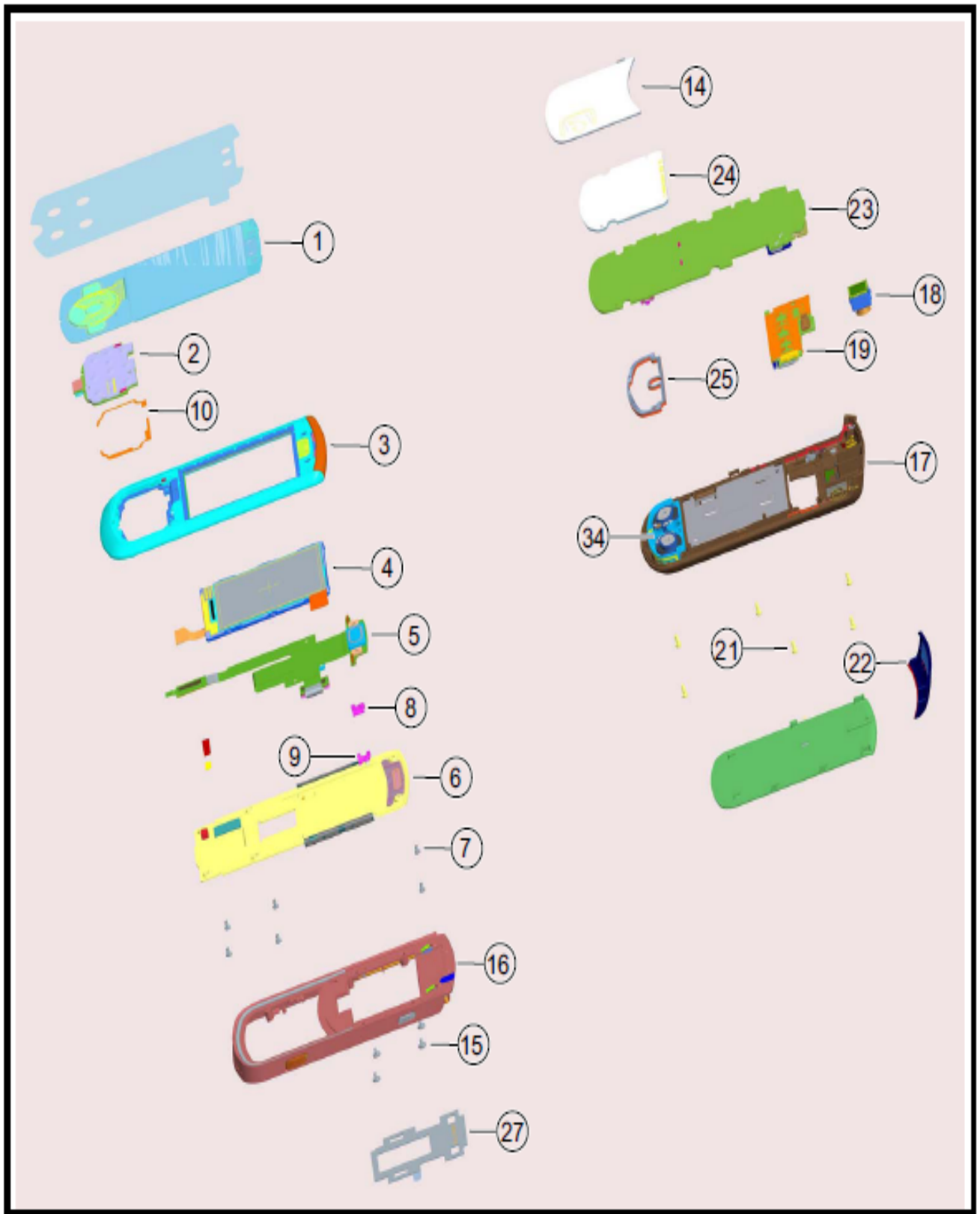
编制程序：软件升级

关于设备和程序的信息请和当地技术支持工程师取得联系。

分解序号表

以下部分作为VE66手机参考资料

分解图



V562855

图 42.分解图

分解图列表

以下分解图序号列表仅作为参考。最新的分解元件信息请联系当地摩托罗拉代理商。

表4: 分解图列表

序号	料号	描述
1	0176550A03	组件_主透件
2	0171656R01	滑动-PCBA
3	0171581R01	滑动外壳组件
4	7276106A01	LCD组件
5	0171614R01	Hydra组件
6	0171538R01	滑动机械组件
7	0371064E09	滑动内部螺丝
8	0576461A01	滑动组块-左
9	0576878A01	滑动组块-右
10	1176710A01	滑动PCBA 胶
11	3276749A01	LCD ZIF 键盘
12	3276749A01	Omega ZIF键盘
13	5970377C03	胶垫
14	3871567R02	键盘组件
15	0376947A01	前盖螺丝
16	0171582R01	前盖组件
17	SHN1207A	后盖组件
18	94001356001	相机
19	SLG5507FA	子板PCBA
20	0371373E04	螺丝
21	0376947A02	螺丝
22	0171579R01	后盖
23	SLG5746AA	PCBA
24	4076775A01	薄膜组件
25	32000545001	声效垫
26	4276750A01	接地夹
27	75001544001	前盖金属引垫
28	32001642001	RF封条
16	0171582R01	前盖组件
	3871553R01	相机侧边按钮
	3871554R01	声音控制按钮

	1571552R01	USB口
32	3871557R01	键盘锁定按钮
17	SHN1207A	后盖组件
33	0171583R01	隔音箱组件
34	5071944R02	扬声器
序号	料号	描述
NA	SNN5811A	电池
NA	SHN1727A	电池门—CMCC
NA	CHHN4828A	电池门—保险

订购元件的信息请参见第 7 页。



如果更换不正确的锂电池会有爆炸的危险。要更换制造商推荐的同型号或同等的电池。废旧电池应按照制造商的指示处理。

索引

- A**
 - 铃音设置 17
- B**
 - 电池
 - 信息 14
 - 计量器
 - 拆卸 16
 - 电池门
 - 拆卸 16
- C**
 - 加拿大干扰设备规则
 - 著作权
 - 计算机软件 2
- D**
 - 拆卸 16
- E**
 - 分解图 43
 - 分解图元件列表 44
- F**
 - FCC 规则 5
- I**
 - 识别
 - 国际移动设备标识 (IMEI) 42
 - 机械序列号 (MSN) 41
 - 产品 4
 - IMEI 42
 - 介绍 4
- M**
 - 菜单
 - 结构图
 - MSN
- N**
 - 名称
 - 产品 1
- O**
 - 操作
 - 控制器,指示器和输入 / 输出连接 12
 - 产品概述 11
- P**
 - 元件
 - 分解图 43
 - 分解图元件列表 44
 - 产品
 - 识别 5
 - 名称 5
 - 产品概述 11
 - 特性 11
- R**
 - 后盖
 - 拆卸 21
 - 遵从规则 5
 - 拆卸
 - 电池 16
 - 电池盖 16
 - 后盖 21
 - SIM 卡 18
 - 前盖 19
 - 元件安装
 - 订单
 - 安装
 - 电池
 - 后盖 38
 - SIM 卡 41
 - 前盖 39
- S**
 - 序列号
 - 机械 41
 - 服务手册
 - 关于本手册 6
 - 用户 6
 - 约定 7
 - 范围 6
 - 服务政策 7
 - 用户支持 7
 - OOB 政策 7

产品支持 7

关闭

取决于电池的装卸

SIM 卡

个人信息转移 41

SIM 卡的装卸 17

规格 9

支持

客户 7

产品 7

T

工具和测试设备 15

前盖

拆卸 19

U

用户界面图 13

W

保修服务 7