



MOTOROLA

“Novos Produtos MOTOROLA”

EM30 - GSM



INFORMAÇÃO CONFIDENCIAL MOTOROLA
Este documento é controlado eletronicamente.
Todas as cópias em papel deste documento não são controladas.



MOTOROLA

Índice:

» Histórico das Revisões.

» Identificação dos Componentes.

» Nível 2: PNs dos itens mecânicos referente ao processo de reparo na rede SAM.



INFORMAÇÃO CONFIDENCIAL MOTOROLA
Este documento é controlado eletronicamente.
Todas as cópias em papel deste documento não são controladas.



MOTOROLA

ESD – ELECTRO STATIC DISCHARGE

(DESCARGA DE ENERGIA ELETROSTÁTICA)



Tenha cuidado no manuseio de placas e use sempre os dispositivos e equipamentos adequados para ESD.



INFORMAÇÃO CONFIDENCIAL MOTOROLA

Este documento é controlado eletronicamente.
Todas as cópias em papel deste documento não são controladas.



MOTOROLA

» **Histórico das Revisões:**

DATA	REVISÃO	RESPONSÁVEL	DESCRIÇÃO
Terça-Feira, Jul 07, 2009	REV. 1	Juliana Campos	Publicação do Documento de NPI



INFORMAÇÃO CONFIDENCIAL MOTOROLA
Este documento é controlado eletronicamente.
Todas as cópias em papel deste documento não são controladas.



MOTOROLA

» **Procedimento de Abertura:**

1-RETIRE A TAMPA DA BATERIA



2-RETIRE A BATERIA



INFORMAÇÃO CONFIDENCIAL MOTOROLA
Este documento é controlado eletronicamente.
Todas as cópias em papel deste documento não são controladas.



MOTOROLA

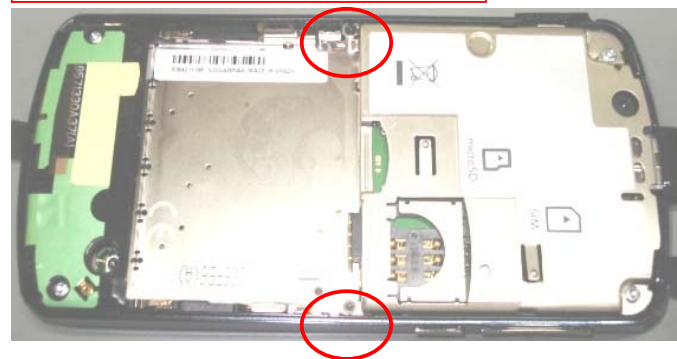
3-RETIRE A CAPA DA ANTENA



Inserir o bege stick 3mm no espaço que existe entre o cover e a caixa acústica e soltar a 1ª trava. Passar o bege stick por todo o contorno externo do cover da antena, para soltar as demais travas

4-RETIRE OS PARAFUSOS

Desparafusar os 2 parafusos T3



Desparafusar os 4 parafusos T5

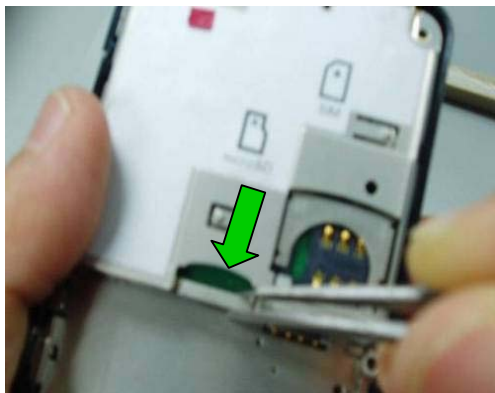


INFORMAÇÃO CONFIDENCIAL MOTOROLA
Este documento é controlado eletronicamente.
Todas as cópias em papel deste documento não são controladas.

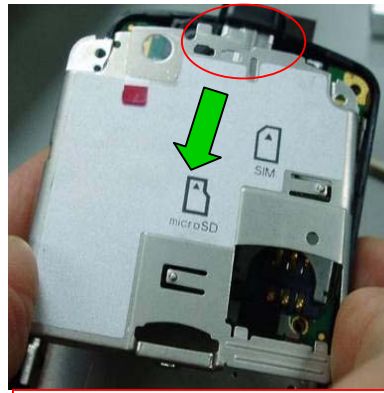


MOTOROLA

5-RETIRE A TAMPA TRASEIRA METÁLICA



Com a pinça metálica soltar a trava da tampa traseira metálica que está presa no shield da placa



Soltar a tampa traseira metálica do chassi

6- RETIRE OS 2 PARAFUSOS T3 DA PLACA DE RF



INFORMAÇÃO CONFIDENCIAL MOTOROLA
Este documento é controlado eletronicamente.
Todas as cópias em papel deste documento não são controladas.

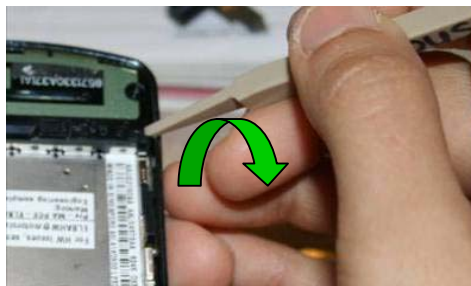


MOTOROLA

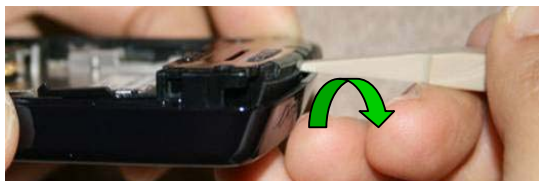
7-DESTRAVE O HOUSING TRASEIRO MONTADO



Com a pinça metálica soltar a 1ª trava do chassis que está presa



Fazer uma alavanca para baixo com o beige stick acoustic no rasgo lateral entre a caixa acústica



Fazer uma alavanca para baixo com o beige stick acoustic posicionado no rasgo central e no rasgo inferior direito até soltar todas as travas

8-RETIRE O HOUSING TRASEIRO MONTADO



Com os dedos, remover a caixa acústica soltando-a da trava central do shield de magnésio

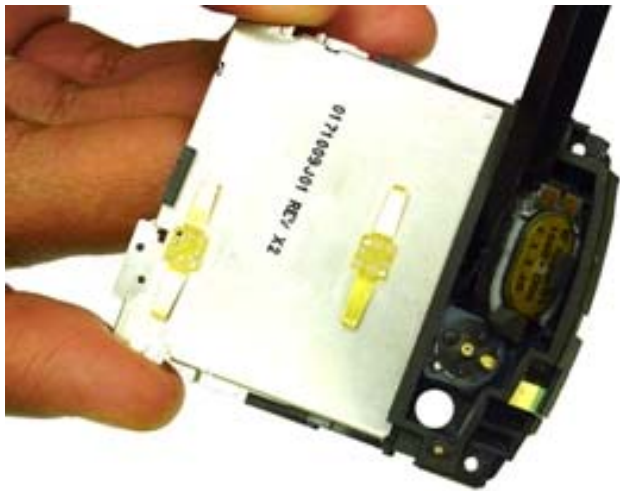


INFORMAÇÃO CONFIDENCIAL MOTOROLA
Este documento é controlado eletronicamente.
Todas as cópias em papel deste documento não são controladas.

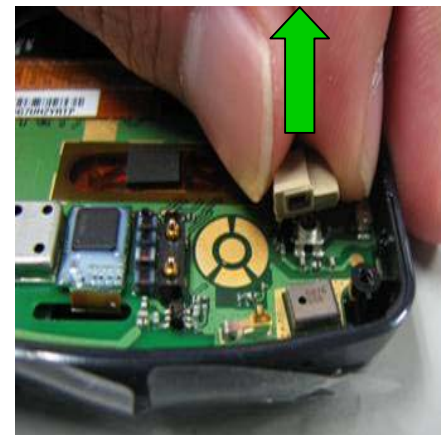


MOTOROLA

9-RETIRE A CAMPAINHA DO HOUSING TRASEIRO



10- RETIRE O PROTETOR DO MICROFONE



Cuidado para não danificar os componentes que estão próximos ao microfone



INFORMAÇÃO CONFIDENCIAL MOTOROLA
Este documento é controlado eletronicamente.
Todas as cópias em papel deste documento não são controladas.

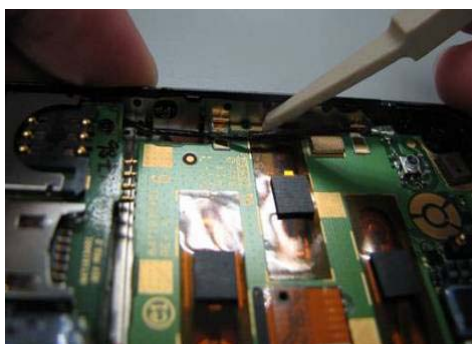


MOTOROLA

11- RETIRE O CABO COAXIAL FRONTAL



Com a ferramenta posicionada a 90° da placa, levantar a trava e prender a mesma no conector do cabo coaxial. Com cuidado, desconectar o cabo da placa

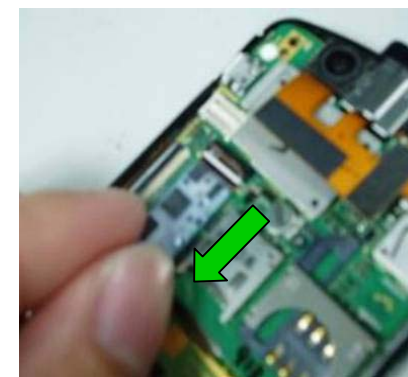


Com o bege stick 2 mm, soltar o cabo coaxial dos clips da placa filha

12-DESCONECTE O FLEX DO HOUSING



Retirar a fita kapton, em seguida abrir a trava do conector ZIF



Puxar com cuidado o cabo TNLC até se soltar do conector da placa principal



INFORMAÇÃO CONFIDENCIAL MOTOROLA
Este documento é controlado eletronicamente.
Todas as cópias em papel deste documento não são controladas.

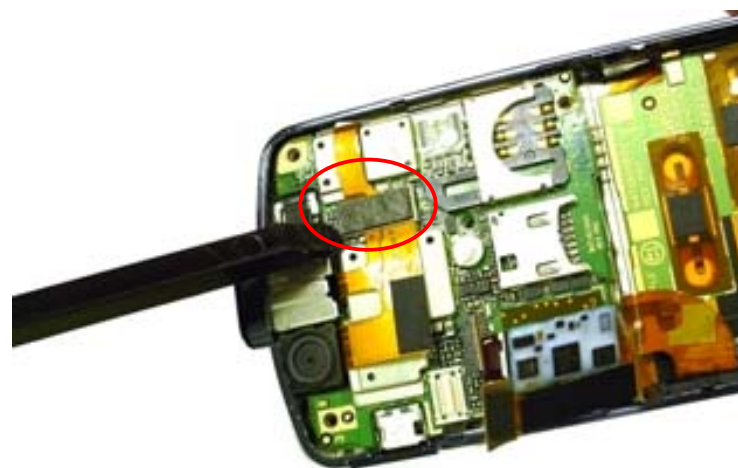


MOTOROLA

13- DESCONECTE O FLEX DA PLACA DE TECLADO



14- DESCONECTE O FLEX DA CAMERA



INFORMAÇÃO CONFIDENCIAL MOTOROLA
Este documento é controlado eletronicamente.
Todas as cópias em papel deste documento não são controladas.

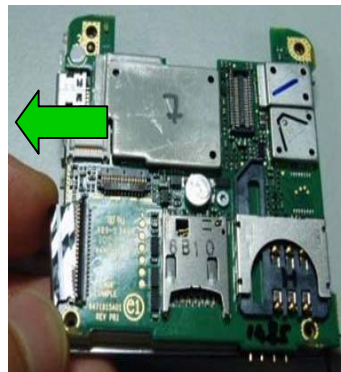


MOTOROLA

15- DESCONECTE O FLEX DO DISPLAY

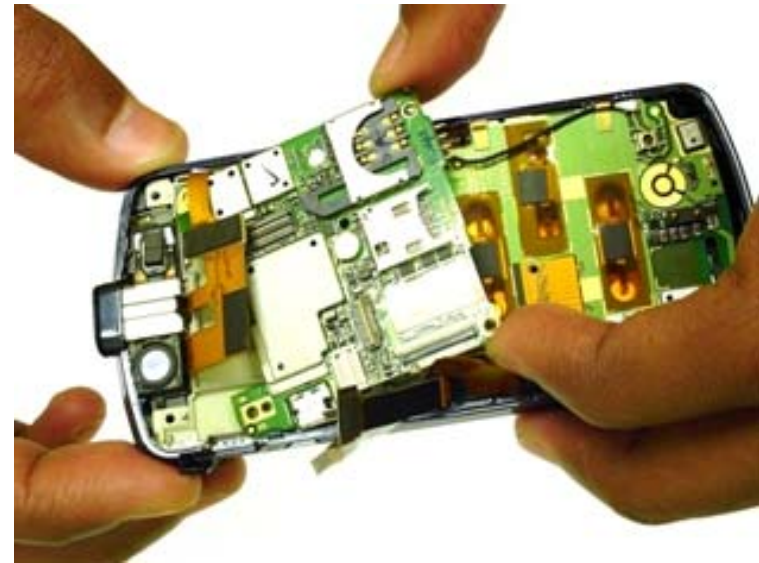


Remover a fita kapton do conector ZIF e em seguida soltar a trava do conector



Com cuidado, puxar o cabo flex do display até se soltar completamente do conector ZIF da placa

16- RETIRE A PLACA DE RÁDIO



INFORMAÇÃO CONFIDENCIAL MOTOROLA
Este documento é controlado eletronicamente.
Todas as cópias em papel deste documento não são controladas.

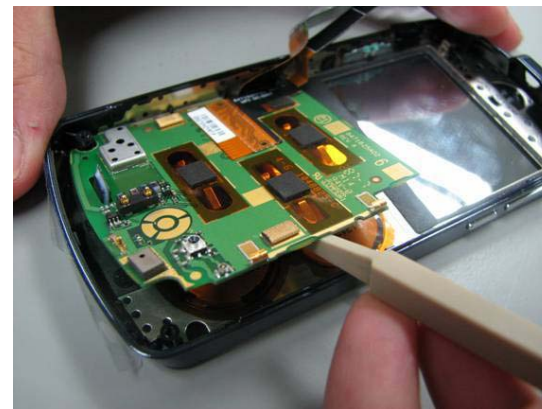


MOTOROLA

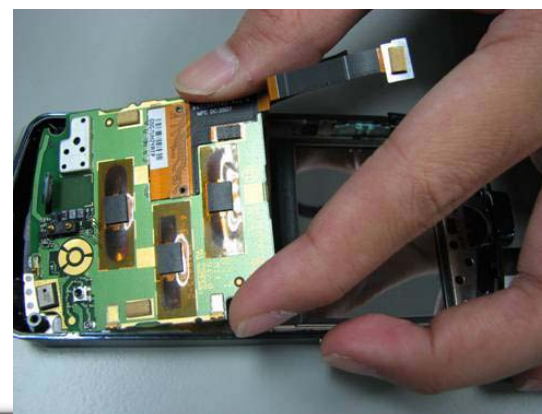
17-DESCOLE O FLEX DO CHASSIS FRONTAL DA PLACA DE RF 18-RETIRE A PLACA DE TECLADO



Posicionar o bege stick 3 mm entre o terminal flexível do chassis e placa mãe. Fazer uma alavanca para cima para deslocar o adesivo da placa



Retirar o cabo TNLC de cima do cabo B2B e com o bege stick 3 mm levantar a placa filha até que o



Com cuidado para não danificar, retirar a placa filha



INFORMAÇÃO CONFIDENCIAL MOTOROLA
Este documento é controlado eletronicamente.
Todas as cópias em papel deste documento não são controladas.



MOTOROLA

19-RETIRE O DISPLAY



INFORMAÇÃO CONFIDENCIAL MOTOROLA
Este documento é controlado eletronicamente.
Todas as cópias em papel deste documento não são controladas.



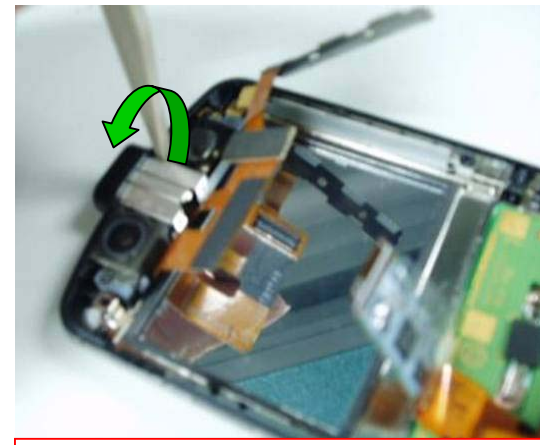
MOTOROLA

20-RETIRE O PROTETOR DO FONE DE OUVIDO



Retire o protetor na direção da seta verde

21- RETIRE O CAMERA FLEX



Posicionar o bege stick 3mm no local indicado e fazer uma alavanca para trás até soltar o câmera flex do chassis

Retirar o botão lateral deslizante do chassis. Cuidado para não danificar a lente

Não puxar ou pressionar próximo a câmera pois pode danificar o ACF



INFORMAÇÃO CONFIDENCIAL MOTOROLA
Este documento é controlado eletronicamente.
Todas as cópias em papel deste documento não são controladas.



MOTOROLA

22-RETIRE O BOTÃO DE VOLUME



23-RETIRE O BOTÃO LIGA / DESLIGA



INFORMAÇÃO CONFIDENCIAL MOTOROLA
Este documento é controlado eletronicamente.
Todas as cópias em papel deste documento não são controladas.



MOTOROLA

24-RETIRE O PROTETOR DO CONECTOR MICRO USB
RF



25-REMOVA O CABO COAXIAL DA PLACA DE
RF

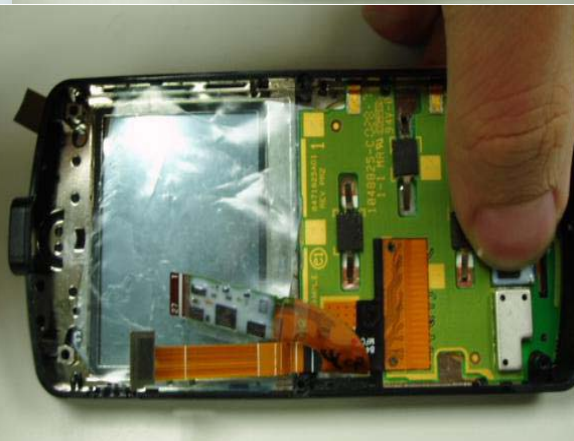
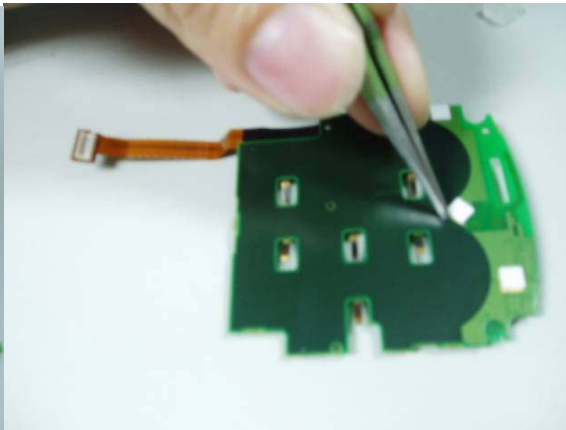


INFORMAÇÃO CONFIDENCIAL MOTOROLA
Este documento é controlado eletronicamente.
Todas as cópias em papel deste documento não são controladas.



MOTOROLA

» Montagem correta da placa de teclado:

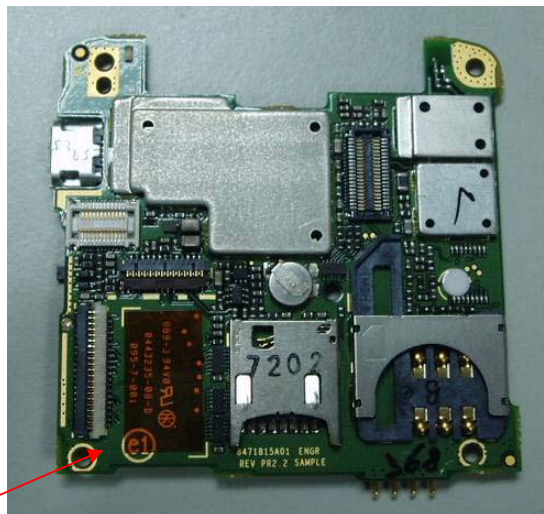
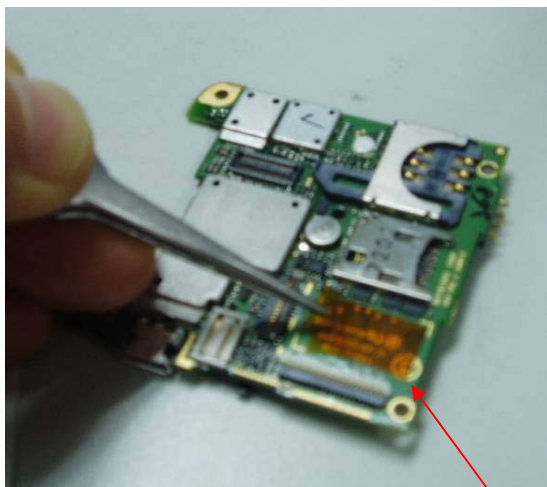


INFORMAÇÃO CONFIDENCIAL MOTOROLA
Este documento é controlado eletronicamente.
Todas as cópias em papel deste documento não são controladas.



MOTOROLA

» Montagem correta da fita kapton na placa de RF:



Demarcação
dourada



INFORMAÇÃO CONFIDENCIAL MOTOROLA
Este documento é controlado eletronicamente.
Todas as cópias em papel deste documento não são controladas.

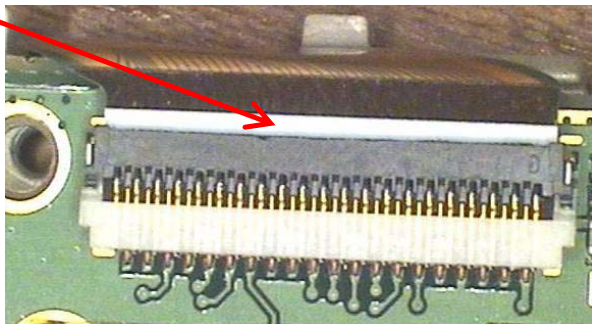


MOTOROLA

» **Montagem correta do flex do display:**

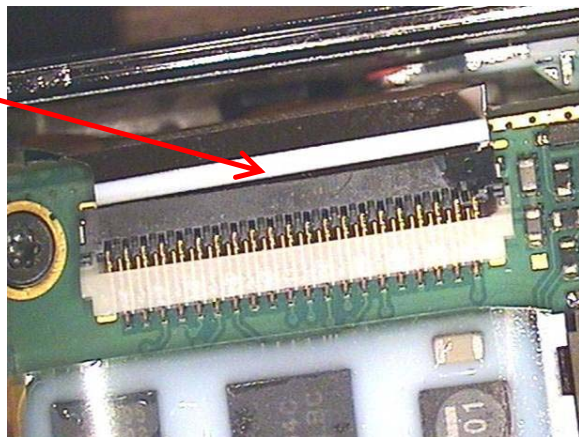
CORRETO

Sem
espaço



ERRADO

Com
espaço

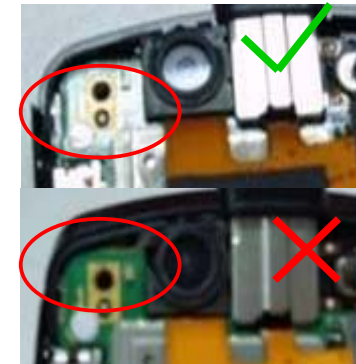


INFORMAÇÃO CONFIDENCIAL MOTOROLA
Este documento é controlado eletronicamente.
Todas as cópias em papel deste documento não são controladas.



MOTOROLA

» Montagem correta dos botões laterais:



- Inserir o botão deslizante no rasgo da tampa frontal, com a lateral impressa em vermelho voltada para o lado direito.
- Posicionar e encaixar o flex do botão lateral no rasgo do shield metálico
- Garantir que a chave da placa esteja encaixada no botão deslizante. Cuidado para não quebrar a chave da placa
- Garantir que a placa principal não ficou posicionada sobre o grommet da câmera flex.

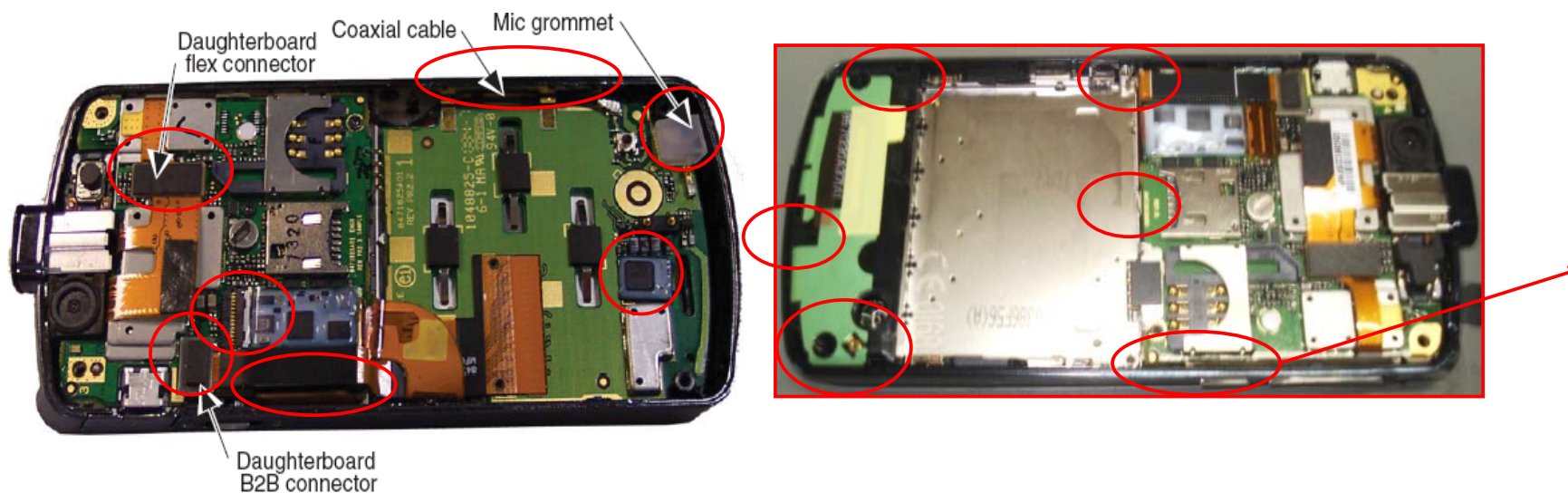


INFORMAÇÃO CONFIDENCIAL MOTOROLA
Este documento é controlado eletronicamente.
Todas as cópias em papel deste documento não são controladas.



MOTOROLA

» Inspeccionar o conjunto do chassis:



- Guarnição do microfone
- Cabo coaxial NÃO está aparente, sob a placa
- Conectores e flex TNLC conectados e travados
- Fita kapton colada.
- Tampa acústica encaixada e travada
- Guarnição acústica não cobrindo os componentes
- Botões laterais



INFORMAÇÃO CONFIDENCIAL MOTOROLA

Este documento é controlado eletronicamente.
Todas as cópias em papel deste documento não são controladas.



MOTOROLA

» Inspeccionar a tampa metálica:



- Posicionar a trava da tampa traseira metálica dentro do chassis sobre o conjunto camera flex.
 - Garantir que a tampa traseira metálica não seja posicionada errada, pois seu desalinhamento pode arrancar o led próximo à camera.
 - Segurando o telefone na palma da mão (não segurar com os dedos na superfície da lente), pressionar a trava da tampa traseira metálica no pino do shield de magnésio.
- Verificar se o poron pad não ficou preso na tampa traseira metálica.



INFORMAÇÃO CONFIDENCIAL MOTOROLA
Este documento é controlado eletronicamente.
Todas as cópias em papel deste documento não são controladas.



MOTOROLA

» **Identificação dos Componentes:**

SNN5795A

BATERIA BK60



AAHN6084A

TAMPA DA BATERIA



INFORMAÇÃO CONFIDENCIAL MOTOROLA
Este documento é controlado eletronicamente.
Todas as cópias em papel deste documento não são controladas.



MOTOROLA

0170386F93

BLINDAGEM METALICA TRASEIRA



0170394J03

TAMPA DA ANTENA



INFORMAÇÃO CONFIDENCIAL MOTOROLA
Este documento é controlado eletronicamente.
Todas as cópias em papel deste documento não são controladas.



MOTOROLA

0371025J01

PARAFUSOS T5 PRATAS



0371383A05

PARAFUSOS T3 PRETOS



INFORMAÇÃO CONFIDENCIAL MOTOROLA
Este documento é controlado eletronicamente.
Todas as cópias em papel deste documento não são controladas.



MOTOROLA

0170386F38

HOUSING TRASEIRO MONTADO COM ANTENA,
CAMPAINHA E VIBRACALL



5071508D03

CAMPAINHA

3271233A48

FITA ADESIVA DA CAMPAINHA



INFORMAÇÃO CONFIDENCIAL MOTOROLA
Este documento é controlado eletronicamente.
Todas as cópias em papel deste documento não são controladas.



MOTOROLA

AAHN6083A

HOUSING FRONTAL MONTADO



0170386F39

FLEX DOS BOTÕES LATERAIS MONTADO COM
CAMERA, SPEAKER E CONECTOR FONE DE
OUVIDO



INFORMAÇÃO CONFIDENCIAL MOTOROLA
Este documento é controlado eletronicamente.
Todas as cópias em papel deste documento não são controladas.



MOTOROLA

7271217F01

DISPLAY



0170392R02

BLINDAGEM DO DISPLAY

1170315E05

ADESIVO DO DISPLAY



INFORMAÇÃO CONFIDENCIAL MOTOROLA
Este documento é controlado eletronicamente.
Todas as cópias em papel deste documento não são controladas.



MOTOROLA

AALG4397AA

PLACA DE RÁDIO MONTADA



AALG4398AA

PLACA DO TECLADO



INFORMAÇÃO CONFIDENCIAL MOTOROLA
Este documento é controlado eletronicamente.
Todas as cópias em papel deste documento não são controladas.



MOTOROLA

3871954A01

BOTÃO LATERAL DO VOLUME



3871428A77

BOTÃO LATERAL TRAVA/DESTRAVA



INFORMAÇÃO CONFIDENCIAL MOTOROLA
Este documento é controlado eletronicamente.
Todas as cópias em papel deste documento não são controladas.



MOTOROLA

3771005J06

PROTETOR DO CONECTOR DE FONE DE OUVIDO



INFORMAÇÃO CONFIDENCIAL MOTOROLA
Este documento é controlado eletronicamente.
Todas as cópias em papel deste documento não são controladas.



MOTOROLA

3070338B03

CABO COAXIAL



3771324A20

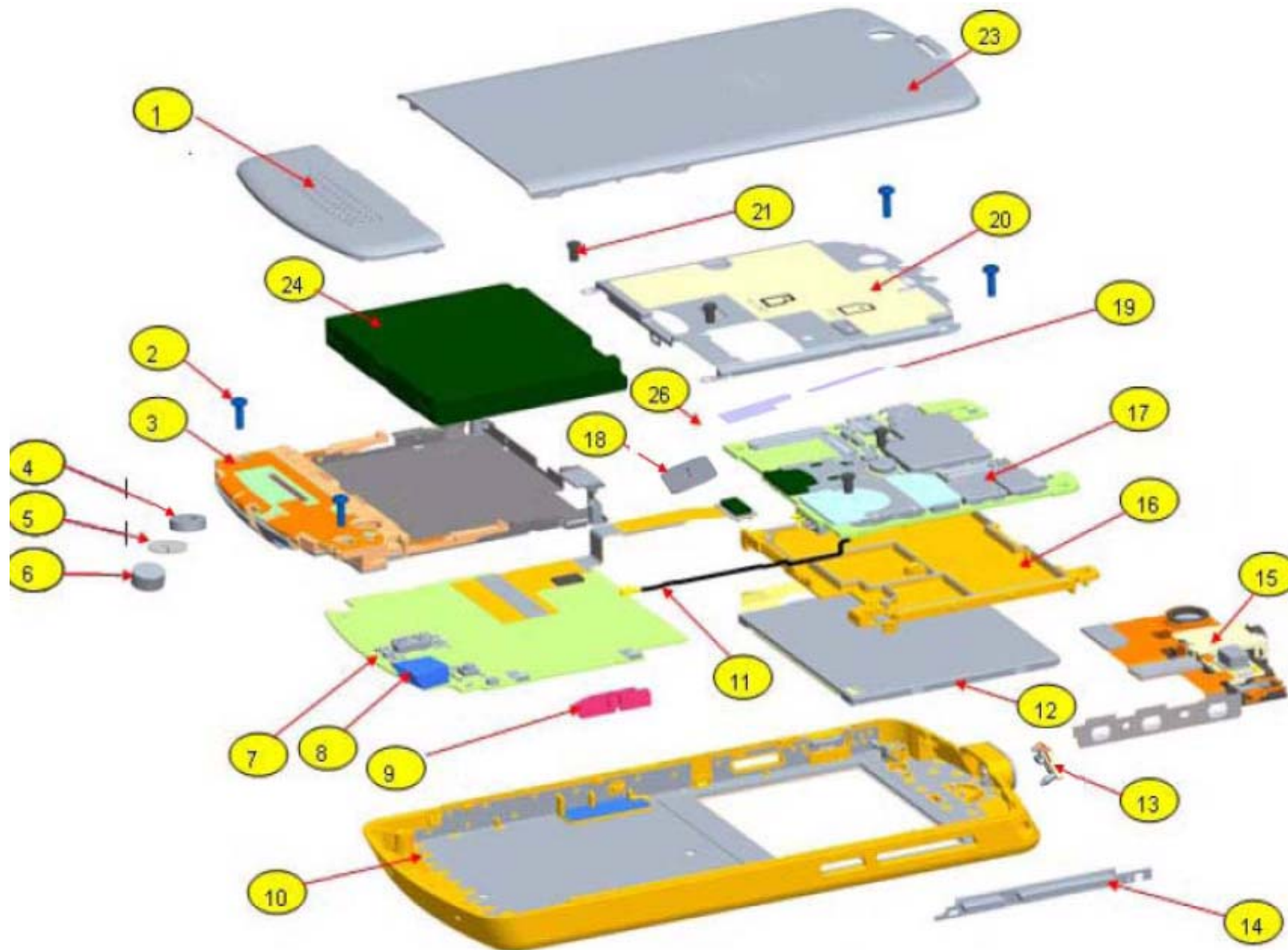
PROTETOR DO MICROFONE



INFORMAÇÃO CONFIDENCIAL MOTOROLA
Este documento é controlado eletronicamente.
Todas as cópias em papel deste documento não são controladas.



MOTOROLA





MOTOROLA

» Nível 2:

		Item No.	Motorola Part #	Descrição	
KIT COMPLETO	TRANSCIVER	1	0170394J03	TAMPA DA ANTENA	SAM
		2	0371025J01	PARAFUSO PRATA DO HOUSING TRASEIRO	
		21	0371383A05	PARAFUSO PRETO DO HOUSING TRASEIRO	
		3	0170386F38	MODULO DA ANTENA	
		3.1	5071508D03	FALANTE POLIFÔNICO (CAMPAINHA)	
		3.2	3271233A48	ADESIVO DO FALANTE POLIFÔNICO (CAMPAINHA)	
		6	5971886E01	VIBRACALL	
		5	1170315F09	ADESIVO DO VIBRACALL	
		7	AALG4398AA	PLACA DE TECLADO	
		8	3771324A20	PROTETOR DO MICROFONE	
		9	3871428A77	BOTÃO LATERAL TRAVA/DESTRAVA	
		10	AAHN6083A	HOUSING FRONTAL MONTADO	
		11	3070338B03	CABO COAXIAL	
		12	7271217F01	DISPLAY	



INFORMAÇÃO CONFIDENCIAL MOTOROLA

Este documento é controlado eletronicamente.
Todas as cópias em papel deste documento não são controladas.



MOTOROLA

ACESSÓRIOS	15	0170386F39	FLEX DOS BOTÕES LATERAIS MONTADO COM CAMERA, SPEAKER E CONECTOR FONE DE OUVIDO
	18	1170315E17	FITA KAPTON DA PLACA (9.8x5)
	19	1170315E16	FITA KAPTON DA PLACA (14.4x5)
	20	0170386F93	BLINDAGEM METALICA TRASEIRA
	25	11002492001	FITA CONDUTIVA ESD DO CONECTOR DO FONE DE OUVIDO
	17	AALG4397AA	PLACA DE RÁDIO MONTADA
	-	AAHN6084A	TAMPA DA BATERIA
	-	SNN5795A	BATERIA BK60
	-	SPN5187B	CARREGADOR MINI USB LENTO
	-	SKN6252A	ADAPTADOR MINI USB PARA MICRO USB
	-	SKN6238A	CABO DE DADOS MICRO USB
	-	SYN2182A	CD WINDOWS MEDIA PLAYER 11
	-	SYN2013A	CARTAO DE MEMORIA MICRO SD 1GB
	-	SJYN0055A	CARTAO DE MEMORIA MICRO SD 2GB S/ ADAPTADOR C/ CONTEUDO U2_SIMPLES,SEM DRM
	-	SJYN0049A	CARTAO DE MEMORIA MICRO SD 2GB S/ ADAPTADOR C/ CONTEUDO U2_COMPLETO,SEM DRM
	-	SJYN0046A	CARTAO DE MEMORIA MICRO SD 2GB S/ ADAPTADOR C/ CONTEUDO U2_COMPLETO,COM DRM
	-	SYN2356A	FONE DE OUVIDO ESTEREO BLACK PLUG 3.5mm
	-	SYN2516A	FONE BLUETOOTH S9 HD BLACK
	-	SYN2491A	SUPORTE DE BRACO



INFORMAÇÃO CONFIDENCIAL MOTOROLA

Este documento é controlado eletronicamente.
Todas as cópias em papel deste documento não são controladas.